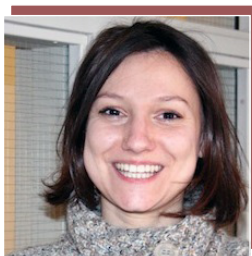


interviu _____

în acest număr _____

Amandine CRESPIY

Lector, Membru al CEVIPOL (Centre d'étude de la vie politique) și al Institutului de Studii Europene (IEE) – Université libre de Bruxelles



Caracterizând criza actuală, majoritatea experților vorbesc despre criza zonei euro și despre criza Europei. În opinia dvs., sunt acestea principalele trăsături ale situației actuale?

Cred că este bine de amintit că furtuna a venit inițial din Occident, odată cu criza ipotecară și cu falimentul băncii Lehman Brothers în Statele Unite în 2008. În această privință, aș spune mai întâi că trecem printr-o criză a capitalismului global ce poate fi comparată cu situația din Asia de Sud-Est de la sfârșitul anilor '90. Capitalismul cunoaște perioade de echilibru punctate de criză financiară și acest fapt nu este deloc nou. Provocarea este să putem preveni aceste crize prin buna reglementare a sistemului și, dacă acest lucru nu este posibil, să facem față cât mai bine crizelor odată ce apar. În această privință, vedem că G8 nu este foarte eficient și că din 2008 nu s-a luat aproape nicio măsură efectivă pentru reechilibrarea sistemului la nivel global. Acum problema UE este că, spre deosebire de Statele Unite, este destul de prost dotată pentru a face față acestor șocuri externe. Criza financiară a dezvăluit brutal fragilitatea Uniunii Monetare Europene și iată cum o criză globală, cu rădăcinile în politica de creditare excesivă care a generat un profit imens dar fără temei pentru Wall Street, s-a transformat în criza monedei euro. Ar trebui să ne preocupe faptul că, în lipsa unui răspuns eficient la nivel global, va trebui să înfruntăm încă o zguduire a sistemului financiar în anii care vin. Prin urmare, este crucial ca UE să-și construiască până atunci capacitatea de luare a deciziilor și de soluționare a problemelor ...

pag 2

- 3 *ANALIZA NEVOILOR DE FORMARE la nivelul administrației publice din România - 2011*
- 5 *Valoarea unui minut*
- 6 *Cât de pro-europeni mai sunt românii?*
- 8 *Conferința România socială - între criza demografică și economia de argint*
- 9 *ACTUALITATEA LA PARLAMENTUL EUROPEAN - Sesiunea din 21 - 24 mai 2012, Strasbourg*
- 10 *Prognoza economică europeană - Primăvara 2012*

publicație IER _____

Romanian Journal of European Affairs – Ediția de vară 2012

În cea de-a doua ediție a acestui an, autorii propun teme referitoare la: politica europeană de coeziune (un posibil model de evaluare), o analiză comparativă a economiilor din sud-estul Europei care se confruntă cu criza, identitatea națională și europeană înainte și după ultimele extinderi ale UE, președinții Comisiei Europene - între carierele profesionale și circumstanțele politice, și la teoria zonei monetare optime și practica monedei euro ...

pag 6



... Anul trecut, în cadrul unei prelegeri susținute în România, ați vorbit și despre rădăcinile politice ale crizei actuale. Ne puteți spune mai multe despre acestea, dat fiind că nu se vorbește foarte mult despre ele în principalele mijloace de informare (media)?

Argumentul meu este că în Europa criza nu este în primul rând monetară și economică, ci mai degrabă o criză politică. De-a lungul acestei crize, moneda euro rămâne o monedă de referință credibilă la nivel internațional. Și nici datoria publică nu este problema majoră, contrar doxei politice din Europa. În mod cert, nivelul datoriei publice din Grecia nu este sustenabil. Dar PIB-ul Greciei reprezintă mai puțin de 3% din PIB-ul UE, de exemplu, este similar cu ponderea Alabamei în contextul Statelor Unite. Mai mult, datoria publică este, în alte părți ale lumii cum ar fi SUA, la fel de mare ca în Europa. Așadar, ce face ca aceste probleme minore în contextul Statelor Unite să fie atât de cruciale și dăunătoare în UE? În cea mai mare parte este lipsa de încredere în proiectul politic al UE. Știm că „piețele” (și anume investitorii, banchierii și speculatorii) au o aversiune față de risc și de nesiguranță. Date fiind incapacitatea liderilor UE de a lua decizii temerare când sunt confrunțați cu un șoc extern, absența instituțiilor de guvernare pentru Uniunea Monetară și lipsa totală a încrederii și a dorinței cetățenilor de a avea o Uniune federală mai integrată, riscul și nesiguranța sunt foarte ridicate pentru întreaga economie europeană.

Care sunt, în opinia dvs., nereușitele gestionării politice a crizei economice?

Prima este nesincronizarea: șefii statelor, în special Angela Merkel, au fost prea lenți în înțelegerea posibilelor consecințe ale crizei și în furnizarea unor răspunsuri la sfârșitul anului 2009. Cancelarul german a fost reticent în asumarea răspunderii germane pentru hegemonia în Europa. Germanii o consideră mai degrabă o povară și, din motive istorice, nu vor să joace acest rol. Totuși, cu cea mai mare și mai dinamică economie din UE, Germania a devenit și actorul politic cu cea mai mare importanță, luând astfel locul Franței. A doua nereușită a fost că, atunci când a apărut o reacție, a luat forma unui tandem exclusiv franco-german. Este posibil să fi fost mai mult o necesitate decât o dorință, cel puțin din partea Germaniei, dar a generat fricțiuni cu ceilalți parteneri din interiorul și din afara zonei euro. O conducere cu doi poli

Amandine Crespy este asistent universitar de științe politice și studii europene la **Université libre de Bruxelles**. Interesul cercetărilor sale merge către studiul conflictelor de idei cu privire la integrarea economică și socială în UE (cu accent pe politica de liberalizare a serviciilor și, mai recent, pe criza euro). A fost invitată ca cercetător asociat la Freie Universität Berlin, la Science Po Paris și la Universitatea Harvard. În afara articolelor din reviste de limbă franceză și internaționale, a fost co-editor al volumelor *L'Europe sous tensions* (L'Harmattan, 2010) și *Qui a peur de Bolkestein? Conflit, résistances et démocratie dans l'Union européenne* (Economica, 2012).

„Argumentul meu este că în Europa criza nu este în primul rând monetară și economică, ci mai degrabă o criză politică. De-a lungul acestei crize, moneda euro rămâne o monedă de referință credibilă la nivel internațional. Și nici datoria publică nu este problema majoră, contrar doxei politice din Europa.”

a UE nu este democratică și viabilă pe termen lung. În al treilea rând, rezultatele politice și instituționale nu sunt încă suficiente. Instituțiile UEM au fost consolidate, dar UE nu a reușit să facă pasul federal care este necesar acum, deoarece Franța încă mai apără o viziune interguvernamentală a Europei moștenită din trecut (în special de la generalul de Gaulle) iar Germania preferă mai degrabă să se bucure de beneficiile succesului său economic decât să împartă povara interdependenței economice.

În vremuri de criză extremele politice prosperă. Cum apreciați evoluția extremismului pe scena europeană? De ce anume să ne îngrijorăm?

Dacă integrarea europeană nu a însemnat un angajament decisiv față de federalism, nu a însemnat, din păcate, nici sfârșitul naționalismului. Dimpotrivă, putem vedea cum naționalismul s-a extins la nivel regional cu cereri de independență în forme extrem de vii și cu succes politic în Flandra, Italia de Nord, Catalonia sau Scoția. Mai mult, partidele xenofobe și populiste prosperă în Franța, Scandinavia și în multe țări din Europa Centrală și de Est, în care problemele imigrării sunt în centrul dezbaterilor politice. Asistăm în prezent la ceea ce ar trebui să ne îngrijoreze, și anume la faptul că ideile apărute de aceste partide își fac loc în prim-planul vieții politice, fie pentru că aceste partide vin la putere în coaliții guvernamentale (ca în Italia sau Danemarca), fie pentru că partide dominante promovează acum aceste idei, cum ar fi UMP, partidul lui Nicolas Sarkozy, în Franța. Acest lucru face ca fiecare din societățile noastre în parte să fie mai puțin tolerantă, fără a aduce soluții privind modul de gestionare a fluxurilor crescânde de emigranți datorate inegalităților economice sau persecuțiilor politice din Europa și din lume. Mai mult, riscul este ca, în cel mai bun caz, aceste partide să facă din Europa o fortăreață - ceea ce este absurd, deoarece continentul îmbătrânește și are nevoie de imigrație pentru a prospera - și, în cel mai rău caz, să distrugă proiectul european: extremiștii nu au fost niciodată avocați în favoarea integrării UE și sunt cu totul incapabili să coordoneze și să aducă soluții pentru rezolvarea colectivă a problemelor.

În ultimul timp liderii europeni s-au orientat spre o uniune mai strânsă, cel puțin în domeniul economic. Cum va afecta acest proces integrarea politică? Vom asista la nașterea Statelor Unite ale Europei?

Criza are ca rezultat bine-cunoscutul efect de antrenare: problemele și criza generează noi pași către integrarea guvernantei noastre. Dar ceea ce lipsește este un consens politic pentru un pas decisiv către federalism. Interesant este că, în urmă cu câțiva ani, doi sau trei, federalismul era considerat o idee din trecut, o relicvă a anilor '50. Astăzi ideea federală renaște deoarece mulți înțeleg că ar putea fi singurul mod de ieșire din criză. După ce Mitterrand, Kohl și Delors au ieșit de pe scena politică europeană, niciun lider nu și-a luat angajamentul de a avansa construcția casei comune. Generația de lideri europeni Sarkozy-Merkel-Berlusconi-Kaczynski-Orban este una mai degrabă tristă pentru Europa. Ei credeau (sau încă mai cred) că poți beneficia de integrare spunând în continuare alegătorilor povestea autonomiei naționale, dacă nu a suveranității. Criza euro a arătat că este o iluzie.

Cum sunt percepute în afara Europei actualele turbulențe economice și financiare? Găsim o interpretare diferită de cea clasică oferită de think-tankurile și experții europeni?

Este greu de spus. Aș spune totuși că predomină două sentimente - care nu sunt contradictorii. Primul este că, indiferent de ce se întâmplă, Europa se află într-o fază istorică de declin: populația îmbătrânește iar motorul creșterii economice mondiale se află acum în altă parte. Prin urmare, este destul de logic că puterea economică și politică a UE scad pentru a reflecta mai adecvat ponderea sa în populația mondială. Totuși, SUA, China și alte state se tem de puterea Europei de a produce efecte negative. Dat fiind că efectul crizei europene nu poate fi decât în detrimentul celorlalte părți ale lumii, partenerii săi sunt foarte dornici să vadă că UE își rezolvă problemele de guvernanță.

Interviu realizat de **Mihai Sebe**

analiză/opinie

ANALIZA NEVOILOR DE FORMARE la nivelul administrației publice din România - 2011

Institutul European din România a desfășurat la sfârșitul anului 2011 o analiză a nevoilor de formare la nivelul administrației publice, având ca principale obiective pe de o parte identificarea domeniilor de interes pentru formarea continuă a angajaților din administrația publică (pentru a fundamenta oferta IER în următorii 2 ani), identificarea factorilor care influențează alegerea programelor de formare, iar pe de altă parte creșterea vizibilității ofertei de formare a IER.

Grupul-țintă a fost compus din persoanele care își desfășoară activitatea în instituțiile **administrației centrale** (ministere, parlament, instituții aflate în subordinea/coordonarea/sub autoritatea acestora, instituții autonome) și ale **administrației locale** (consilii județene, prefecturi, primării ale municipiilor reședință de județ și ale unor centre urbane mai mari), precum și în organisme ale **serviciilor deconcentrate** (direcțiile județene de sănătate), la care s-au adăugat, în acord cu evoluția ariei beneficiarilor cursurilor IER, participanți din mediul privat, ONG-uri, studenți (cursanți la programele IER).

Analiza s-a realizat prin intermediul unui **chestionar autoadministrat**, transmis prin email, conceput în două forme: una pentru a fi completată de angajați cu *funcție de execuție* și una pentru a fi completată de persoane cu *funcție de conducere* din cadrul instituției respective. Prin aceasta s-a dorit implicarea atât a conducerii instituțiilor care este interesată de eficientizarea activităților organismelor pe care le conduc, cât și a angajaților cu funcție de execuție care doresc să își îmbunătățească performanțele și să acumuleze expertiză pentru dezvoltarea carierei.

Plecând de la obiectivele analizei, întrebările chestionarului au fost grupate în 5 părți:

1. domeniile/teme de interes pentru formarea profesională în următoarea perioadă
2. procedura de identificare și alegere a serviciilor de formare
3. vizibilitatea ofertei de formare a IER
4. modalități de optimizare a ofertei IER din punct de vedere al structurii de organizare și al conținutului
5. date de identificare a participanților la analiză

În conformitate cu rezultatele centralizate în urma recepționării chestionarelor completate, se pot deduce o serie de concluzii:

1. Există un interes foarte mare pentru formarea continuă a angajaților în administrația publică.
2. Analiza a fost un succes din punctul de vedere al feedbackului primit din partea instituțiilor publice, 135 din cele 232 de instituții contactate, atât de la nivel central, cât și local răspunzând apelului IER.
3. S-au primit 1153 de chestionare pentru funcția de execuție și 355 de chestionare pentru funcția de conducere.
4. Domeniile pentru care respondenții și-au exprimat cel mai mare interes sunt:
 - **managementul proiectelor (atât concepte și metodologie generală, cât și cu aplicare la nivelul proiectelor cu finanțare din fonduri europene),**
 - **accesarea fondurilor europene (expert accesare fonduri structurale și de coeziune europene),**
 - **comunicare în limbi străine (limbile engleză și franceză),**
 - **abilități de lucru cu calculatorul,**
 - **dreptul Uniunii Europene și implementarea legislației europene,**
 - **jurisprudența CEDO,**
 - **comunicare instituțională și transparență decizională, relații publice,**

- achiziții publice,
 - cunoștințe generale privind afacerile europene,
 - management și leadership,
 - formare de formatori,
 - managementul riscului,
 - managementul performanței și al resurselor umane,
 - etică și integritate în administrația publică,
 - gestionarea documentelor,
 - dezvoltare personală (managementul timpului, abilități de comunicare).
5. Din oferta actuală a IER pentru viitor există o cerere pentru:
- programele de management al proiectelor cu finanțare din fonduri europene și expert accesare fonduri structurale și de coeziune europene,
 - formare de formatori,
 - seminarul de pregătire pentru concursurile de angajare în instituțiile europene,
 - sistemul normativ,
 - achiziții publice,
 - programul de formare generală în afaceri europene.
6. 74% dintre respondenții cu funcție de execuție au participat sau intenționează să participe la cel puțin un curs din oferta IER.
7. 66% dintre respondenții cu funcție de conducere au trimis sau intenționează să trimită angajați la programele indicate.
8. Circa 40% din persoanele chestionate nu au apelat la formare în ultimii doi ani.
9. În aproape jumătate din instituțiile reprezentate în această analiză, programele de formare sunt alese atât de structurile de conducere, cât și de beneficiarii direcți (angajații), fiind apoi aprobate de superiorii ierarhici, în funcție de nevoile de formare identificate la nivelul instituției.
10. Cele mai importante criterii după care se orientează beneficiarii în alegerea programelor de formare sunt **tema programului (structura, relevanța acestuia pentru activitatea cursantului), recunoașterea diplomelor, prestigiul organizatorului și reputația formatorilor.**
11. **Gradul de satisfacție al cursanților în raport cu un program de formare depinde în principal de prestația formatorului** (cât de bine pregătit este acesta în domeniul despre care predă, dar și modul în care transmite ceea ce știe și cum relaționează cu participanții) și **structura cursului** (modul în care este conceput pentru a transmite cât mai bine și cât mai multe competențe cu impact direct asupra dezvoltării profesionale a cursantului - predominanța aplicațiilor practice, gradul de interactivitate și metodele folosite de formator pentru formarea și dezvoltarea competențelor).
12. Cele mai importante surse pe care le folosește grupul țintă în obținerea informațiilor despre oportunitățile de formare sunt, în ordine: **departamentul de resurse umane, ofertele directe transmise de furnizorii de servicii de formare, superiorul ierarhic, newsletterul furnizorului servicii de formare sau al site-urilor specializate.**
13. Oferta de formare IER este cunoscută de mai puțin de 40% dintre respondenți. Sursele principale de informare pentru aceștia sunt pe lângă internet (site www.ier.ro și invitații transmise prin email), recomandările de la alte persoane, motoarele de căutare (tip Google).
14. **Formatele preferate ale cursurilor sunt: cel de 5 zile, în care participanții au posibilitatea de a alege modulele la care să participe și cel de seminar de 2-3 zile.** Se poate observa că la acest moment în oferta de formare a IER se regăsesc cursurile de 5 zile și seminarele de 2-3 zile.
15. Cel mai potrivit program de desfășurare al sesiunilor de formare este **intervalul orar corespunzător programului obișnuit de lucru, în timpul zilelor lucrătoare ale săptămânii, programul pe care îl adoptă în prezent cursurile IER.**
16. **Subvenționarea participării la programele de formare prin intermediul unor proiecte cu finanțare din fonduri nerambursabile și organizarea de programe în sistem închis pentru angajații instituției** sunt principalele mijloace identificate de respondenți prin care IER ar putea facilita participarea angajaților din instituțiile publice la programele sale de formare.



Pe baza concluziilor desprinse din rezultatele analizei se pot face câteva propuneri pentru proiectarea planului de activități pentru următoarea perioadă:

- continuarea organizării programelor „tradiționale” precum formarea generală în afaceri europene, sistemul normativ al UE, expert achiziții publice, dar și a seminarului dedicat pregătirii pentru concursurile la instituțiile europene,
- continuarea și consolidarea programelor „Manager de proiect”, în formă combinată (concepte și metodologie generală și aplicare la domeniul proiectelor finanțate din fonduri europene), „Expert accesare fonduri structurale și de coeziune europene”, „Formare de formatori”,
- analiza oportunității creării unor programe noi în domeniul limbilor străine (limbile engleză și franceză), comunicare instituțională, mediu și dezvoltare durabilă, diversificarea tematicilor din dreptul Uniunii Europene sau jurisprudența CEDO, dezvoltarea abilităților de lucru cu calculatorul, managementul resurselor umane, managementul financiar, managementul riscului, managementul performanței, etica și integritatea, audit, dezvoltarea personală, precum și a altor teme situate pe locuri importante în clasamentul domeniilor de interes.

Diana Popa

Nota redacției: Publicăm acest material după dispariția fulgerătoare a colegei noastre Diana Popa. Ne exprimăm pe această cale regretul profund și durerea în fața acestei pierderi neașteptate. Dumnezeu s-o odihnească în pace!

Valoarea unui minut

Dacă vrem să știm câte ceva despre piața muncii în Danemarca, trebuie mai întâi să înțelegem cum vede munca danezul modern și cum își folosește timpul. În ciuda faptului că durata săptămânii de lucru a scăzut la 5 zile, iar concediul de odihnă s-a mărit la 6 săptămâni, munca ocupă tot mai mult loc în viața danezilor. Pare un paradox. În realitate, sunt diverse cauze care conduc la acest fenomen. Prima cauză se trage din economie, mai precis de la concurență. Pentru a-și vinde produsele și serviciile, firmele daneze concurează pe piața europeană și pe cea internațională, având un serios dezavantaj competitiv cauzat de costurile ridicate cu salariile, care sunt mai mari decât în majoritatea celorlalte țări. Pentru a rămâne pe piață, firmele trebuie să lucreze cu cât mai puțini salariați, care trebuie să producă cât mai mult. Salariații trebuie să fie foarte eficienți, pentru a putea realiza o productivitate înaltă. În acest fel, majoritatea joburilor devin cu timpul tot mai complexe, mai tehnice, mai presante și astfel mai solicitante. Intensitatea muncii este foarte ridicată și ritmul trebuie menținut.

În ziua de azi aproape că nu mai există un loc de muncă potrivit pentru angajații mai puțin eficienți. Când un angajat neeficient este concediat, cei care rămân sunt supuși unei presiuni și mai mari. Dacă o firmă trebuie să reducă costurile, procedează la așa numitele runde de concediere. Astfel de concedieri colective sunt destul de frecvente. Un exemplu recent este Vestas, până nu demult lider mondial în producerea de turbine eoliene. Firma se confruntă cu o presiune puternică din partea unei firme din China, care produce mai ieftin aceste turbine. Pentru a-și reduce costurile și a-și recăpăta totodată poziția de lider mondial, Vestas a trebuit să concedieze circa 2000 de angajați. În același timp comenzile au crescut, iar acum mai puțin angajați trebuie să realizeze sarcini mai mari.

În Danemarca zona serviciilor este foarte dezvoltată, în general, și foarte extinsă în sectorul public. Multe servicii publice funcționează non-stop, de exemplu sectorul de îngrijire a persoanelor în vârstă, a copiilor, a persoanelor cu handicap, casele de bătrâni, casele sociale, serviciile de ajutor acasă, precum și transportul în comun, spitalele și alte așezăminte cu scop de îngrijire medicală. Că să înțelegem mărimea sectorului public, ne putem referi la numărul angajaților primăriei Aalborg, un oraș cu 200 de mii de locuitori, care este de 16.000, același cu numărul angajaților Comisiei Europene. Foarte mulți dintre acești angajați au o muncă dificilă, pentru că au de-a face cu oameni cu probleme sociale sau personale serioase. Când se fac reduceri în administrație, lucru care se întâmplă destul de des, înseamnă că aceleași probleme trebuie rezolvate la același nivel de calitate de către un număr mai mic de salariați. Timpul presează asupra muncii lor, iar salariații devin stresați.



Deseori salariații sunt ocupați cu serviciul lor și în afara orelor de muncă, când sunt în familie, la iarbă verde sau în concediu etc. Cei mai mulți răspund la telefon, la email și SMS în timpul lor liber. Șeful nu le poate cere să își țină telefonul deschis, dar mulți preferă să rămână în contact, de teama de a nu lipsi de la luarea deciziilor la locul lor de muncă. Aici este necesară o paranteză pentru a explica faptul că majoritatea firmelor daneze au o structură ierarhică foarte plată, cu un minimum de nivele ierarhice, ceea ce face ca salariații să aibă o relație foarte informală cu șefii lor, să lucreze mult independent, să fie consultați și să contribuie la luarea deciziilor.

Un aspect în plus este acela că locul de muncă, precum și munca pe care o fac, indiferent care este aceasta, constituie într-o foarte mare măsură identitatea danezilor. E bine de spus că toți cei care prestează orice fel de muncă manuală, sau ca muncitori calificați în orice fel de meserii sau domenii, se bucură în societate de exact același respect ca un profesor universitar, un medic sau un cercetător. Studiile sociologice spun că danezii preferă să fie cunoscuți după munca lor, pentru că la locul de muncă, între colegi, clienți, pacienți sau printre cei pentru care lucrează, se fac mai ușor remarcați și apreciați decât în familie. De aceea mulți dedică muncii o parte însemnată din viața lor, de multe ori în detrimentul familiei.

Cu o agendă atât de încărcată, nu mai este de mirare că danezii trebuie să își planifice cu multă vreme înainte întâlnirile cu prietenii, cu rudele sau orice alte evenimente. Altfel, riscă să rămână doar cu gustul muncii, întreruptă numai de activitățile de timp liber și de voluntariat, desigur, riguros planificate.

Note din Danemarca,
Adelina Băleanu

publicație IER

Romanian Journal of European Affairs – Ediția de vară 2012

În cea de-a doua ediție a acestui an, autorii propun teme referitoare la: politica europeană de coeziune (un posibil model de evaluare), o analiză comparativă a economiilor din sud-estul Europei care se confruntă cu criza, identitatea națională și europeană înainte și după ultimele extinderi ale UE, președinții Comisiei Europene - între carierele profesionale și circumstanțele politice, și la teoria zonei monetare optime și practica monedei euro.

Alina Bouroșu (Costăchescu), Doctor în Științe Politice la Școala Națională de Studii Politice și Administrative, București, tratează în articolul său *Politica Europeană de Coeziune (PEC)* din mai multe puncte de vedere: punerea în practică a principiilor teoriei noii guvernante, teorii de convergență și divergență economică și, de asemenea, guvernanta bunurilor comune. Autorul discută PEC aplicând trei teorii diferite, cu accent pe sistemul de implementare a fondurilor structurale, orientând discuția spre partea de evaluare a acestei politici, propunând un model de evaluare a performanței sistemului pentru a contura principiile cheie pentru crearea unor mecanisme eficiente de administrare a PEC.

În contribuția lor comună la revistă, **Andreea Paul (Vass)**, Doctor, Lector la Facultatea de Relații Economice Internaționale din cadrul Academiei de Studii Economice, București, și fost Consilier al Prim-Ministrului României, și **Ileana Alexe**, Doctorand la aceeași facultate, analizează efectele crizei economice mondiale în 10 țări din sud-estul Europei (Albania, Bulgaria, Bosnia și Herțegovina, Croația, Grecia, Kosovo, Macedonia, Muntenegru, România și Serbia) dintr-o perspectivă europeană. Autoarele menționează, de asemenea, principalele canale de transmisie a crizei economice schițând legăturile puternice economice și financiare cu UE, care se comportă ca niște coridoare de contagiune în cazul unor declinuri economice globale. În ceea ce privește răspunsurile politicii macroeconomice ale statelor, acestea au dus în principal la deficite fiscale și datorii publice. Luând ca reper experiența României în timpul crizei, autoarele menționează câteva reforme structurale importante în vederea creșterii competitivității în zonă. Lucrarea concluzionează că, în ciuda evoluțiilor negative recente, regiunea SEE-10 are un potențial economic important pentru viitor. În recomandările finale, autoarele explorează potențialul de creativitate al regiunii, ca oportunitate strategică pentru a plasa zona pe harta competitivității globale.

În articolul său, **Sergiu Gherghina**, Doctor în Științe Politice la Universitatea Leiden și Research Officer la Department of International Data Infrastructure, GESIS Leibniz Institute for the Social Sciences din Köln, analizează dacă, după extinderile din 2004 și 2007, au intervenit într-adevăr schimbări în identitățile națională și europeană a cetățenilor din statele membre vechi și noi. În plus, autorul își propune să identifice în lucrarea sa determinanții atitudinali ai identităților națională și europeană pentru cetățenii UE. Analiza se concentrează pe statele membre UE 27 și folosește date la nivel individual din perioada 2002 - 2009 de la țările candidate și eurobarometrele standard. Statisticile descriptive și analizele cantitative cu mai multe variabile arată că nu survin schimbări relevante în nivelurile identităților naționale și europene. Cele două tipuri de identități coexistă și sunt conturate la niveluri diferite. Determinanții lor par să fie destul de stabili în timp, deci nu indică schimbări majore după extindere.

Victor Negrescu, Doctor în Relații Internaționale la Școala Națională de Studii Politice și Administrative, MA în Studii Europene și Internaționale la IEP Grenoble, fost consilier la Parlamentul European și la Parlamentul României, în prezent profesor la Universitatea Dimitrie Cantemir, București abordează chestiunea delicată a rolului Comisiei Europene și a Președintelui acesteia, mai ales în perioade de criză. Autorul sugerează că Președintele Comisiei a început joace un dublu rol păstrându-și imaginea birocratică și asumându-și în același timp rolul de purtător de cuvânt pentru măsurile de austeritate europene. Dl. Negrescu subliniază importanța personalității liderilor europeni în ceea ce privește rolul pe care îl au la nivel European și necesitatea de a studia originile sociale și profesionale ale președinților CE pentru a le înțelege mai bine rolul în evoluția Uniunii Europene.

Peter Róna, cercetător principal în Economie, deținător al Diplomei de Onoare a Universității Pennsylvania, și **Annamária Artner**, cercetător principal la Institutul de Economie Mondială al Academiei de Științe din Ungaria, tratează ca temă principală în lucrarea lor determinanții crizei monedei euro, pornind de la factori precum eșecul în domeniul normativ sau lipsa de disciplină fiscală. Teoria originală privind zona monetară optimă („Optimal Currency Area - OCA”) pare să fi fost validă, iar îndepărtarea de la aceasta, așa cum s-a concretizat în Tratatul de la Maastricht, s-a dovedit a fi nejustificată în lumina experienței celor cinci state slabe din zona euro (PIIGS). Aceste experiențe au demonstrat că, după introducerea monedei comune depășirea unor diferențe semnificative între condițiile inițiale pare destul de dificilă. Autorii afirmă că doar statele care au companii internaționale cu poziții foarte puternice pe piețele globale ar putea fi avantajate de euro, în timp ce celor slabe le rămân dezavantajele care rezultă din deteriorarea competitivității.

Articolele complete sunt disponibile pe www.ier.ro/rjea. Pentru un exemplar tipărit, vă rugăm contactați sales-rjea@ier.ro.

Oana Mocanu

eveniment

Cât de pro-europeni mai sunt românii?

Reprezentanța Comisiei Europene în România și Ministerul Afacerilor Europene, în parteneriat cu **Institutul European din România**, au organizat în data de **9 mai 2012** dezbaterea cu titlul **Cât de pro-europeni mai sunt românii?**

Aderarea la Uniunea Europeană a fost așteptată de majoritatea românilor cu un entuziasm deosebit. Organizat cu prilejul Zilei Europei, schimbul de opinii și-a propus să analizeze, într-un cadru informal, atitudinile concetățenilor noștri față de Uniunea

Europeană în prezent, la cinci ani după ce România a devenit stat membru. Influențate, fără îndoială, și de efectele crizei economice globale, sondajele de opinie indică o scădere a numărului persoanelor care au încredere în Uniune. Care sunt cauzele? Cum va evolua această situație și ce responsabilități decurg de aici? Iată doar câteva dintre întrebările la care participanții au încercat să găsească, împreună, posibile răspunsuri.

Evenimentul s-a bucurat de prezența domnului **Leonard Orban**, Ministrul Afacerilor Europene, a domnului **Niculae Idu**, șeful Reprezentanței Comisiei Europene în România, a doamnei **Gabriela Drăgan**, Director General, Institutul European din România, a domnului **Valentin Lazea**, economist-șef, Banca Națională a României, a domnului **Daniel Dăianu**, prof. univ. dr., Școala Națională de Studii Politice și Administrative, membru corespondent al Academiei Române, a domnului **Dumitru Sandu**, prof. univ. dr., Facultatea de Sociologie și Asistență Socială, Universitatea București, a domnului **Vintilă Mihăilescu**, prof. univ. dr., Școala Națională de Studii Politice și Administrative, a domnului **Dumitru Borțun**, prof. univ. dr., Facultatea de Comunicare și Relații Publice, Școala Națională de Studii Politice și Administrative, a domnului **Mircea Kivu**, sociolog, a domnului **Florin Pogonaru**, președinte, Asociația Oamenilor de Afaceri din România, a domnului **Aurelian Dochia**, analist economic, managing partner Concept precum și a domnului **Andrei Moțearov**, director, Camera Deputaților. Dezbateră a fost onorată și de prezența domnului **Cristian Ghinea**, director, Centrul Român de Politici Europene, a domnului **Ovidiu Nahoi**, senior editor, „Adevărul” precum și de prezența domnilor **Radu Soviani**, jurnalist economic, realizator „The Money Channel” și **Luca Niculescu**, redactor-șef, Radio France International.

Dezbateră a fost deschisă de dl **Niculae Idu**, care a arătat că *Eurobarometrul* reflectă faptul că românii simt că instituțiile europene nu le servesc interesele așa cum și-ar dori, de aici decurgând dezamăgirea acestora. Acum câțiva ani încrederea cetățenilor români în proiectul european era foarte mare. De aceea este important de văzut dacă percepția e corectă și se bazează pe evidențe, dacă în acest context relația România - Uniunea Europeană produce valoare adăugată pentru ambele părți, mai ales în actualul cadru de discuții pe marginea Pactului Fiscal și a delegării de suveranitate.

Dl **Leonard Orban** s-a arătat îngrijorat de faptul că, plecând de la analiza Eurobarometrului, o parte din membrii societății civile încep să se manifeste într-o manieră reținută vizavi de Uniunea Europeană. În opinia sa, aderarea României la Uniunea Europeană a reprezentat un avantaj semnificativ, iar avantajele post-aderare ar trebui menținute. Astfel, alegerile din Franța și Grecia ne relevă o situație îngrijorătoare, o creștere în sondaje a extremelor și a dorinței de izolare. La fel de îngrijorător este un sondaj recent realizat în Austria, care relevă faptul că populația se pronunță pentru reintroducerea controalelor la graniță, ceea ce ar anula libertatea, greu obținută, de circulație în Uniune.

Dl **Daniel Dăianu** a evidențiat faptul că accentele mai rezervate care se desprind din Eurobarometru sunt firești în orice democrație funcțională. Dezbateră reală, în opinia sa, ar trebui centrată pe întrebarea fundamentală: *Ce facem cu procesul european mai departe?* În prezent ar trebui deslușite soluții pentru ceea ce se consideră a fi „criza unui tip de capitalism”. Avem de-a face cu schimbări profunde în viața oamenilor, de aceea este nevoie de un Pact social-politic. Principala dificultate cu care se confruntă Uniunea Europeană este deficitul de încredere. Pentru România, avantajele aderării au fost mai mari decât dezavantajele, Uniunea Europeană ajutându-ne să ne transformăm instituțiile.



Datele îngrijorătoare de până acum vor deveni și mai obsedante pentru noi dacă nu se va găsi o soluție pentru criza din zona euro. Problema are și un aspect politic, prof. Dăianu fiind îngrijorat de retorica naționalistă a ultimelor alegeri din Europa.

În luarea sa de cuvânt, dl **Florin Pogonaru** a pus accent asupra beneficiului rezultat din „importul de instituții”, apărut în urma aderării României la Uniunea Europeană. A ținut să menționeze, însă, faptul că, având în vedere conjunctura economică actuală, dominată de criză, Europa tinde să se întoarcă către propriile probleme și să se preocupe mai puțin de importul de instituții și de convergență. Aceste aspecte au determinat nemulțumirea mediului de afaceri, dar domnul Pogonaru a subliniat ideea că integrarea presupune nu numai beneficii, ci și costuri, un exemplu de cost fiind privatizarea din sistemul bancar. Pentru mediul de afaceri, integrarea europeană a avut ca principal beneficiu importul de instituții și creșterea competitivității.

Dl **Valentin Lazea** a enumerat principalele avantaje ale apartenenței la Uniune și anume: (I) *disciplina* (cadru fiscal constrângător), (II) *prestigiul* (dacă nu am fi fost în Uniunea Europeană nu am fi fost atât de atractivi pentru investitorii străini), respectiv (III) *finanțarea* (fondurile post- și pre-aderare).

În intervenția sa, dna **Gabriela Drăgan** a plasat scepticismul crescut al românilor pe seama stării economico-sociale de astăzi. Toate aceste lucruri se petrec într-un context specific, acela al negocierilor pentru noul cadru financiar multianual, cadru care reflectă preocupările europenilor: Politica Agricolă Comună, coeziunea etc. Este foarte important să se fie avut în vedere cetățeanul, în acest sens modelul Europei sociale având un rol central și impunându-se, totodată, un nou model economic de dezvoltare al Europei.

Dl **Aurelian Dochia** a evidențiat în discursul său faptul că proiectul european reprezintă, pentru România, o șansă de modernizare. A subliniat că integrarea a început să producă efecte atât în instituții, cât și la nivelul cetățeanului. În ceea ce privește rezultatele sondajului despre cât de pro-europeni sunt românii, domnul Dochia susține că poate evidenția un semnal conform căruia cetățenii au devenit mai exigenți în privința Uniunii Europene. El a mai menționat că această conștientizare ar trebui să ducă la creșterea participării cetățenilor la remedierea dificultăților apărute. În finalul discursului domnul Dochia a atras atenția asupra necesității creării de instituții responsabile față de cetățeni.

Sinteza integrală a evenimentului poate fi accesată pe site-ul IER, la secțiunea Arhivă evenimente: http://www.ier.ro/index.php/site/arhiva_evenimente

Mihai Sebe

Conferința

România socială – între criza demografică și economia de argint

Institutul European din România a organizat, în data de 21 mai 2012, conferința **România socială - între criza demografică și economia de argint**. Punctul de plecare al discuțiilor a fost studiul **Analiza evoluțiilor politicilor sociale în Uniunea Europeană în ultimii 3 ani: pensii suplimentare/private și impactul îmbătrânirii populației**, realizat sub egida IER, în cadrul proiectului de Studii de Strategie și Politici SPOS 2011.



Evenimentul s-a bucurat de prezența doamnei **Domnica Doina Pârcălabu**, președinte al Casei Naționale de Pensii Publice, a doamnei **Valentina Vasile**, director științific al Institutului de Economie Națională, coordonator al studiului menționat, a doamnei **Ileana Tache**, prof. univ. dr. la Universitatea Transilvania, Brașov și co-autor al studiului, a domnului **Ion Dumitru**, director general Casa Națională de Pensii Publice, a domnului **Cristian Roșu**, director general, Comisia de Supraveghere a Sistemului de Pensii Private, a domnului **Radu Crăciun**, membru în Consiliul Director al Asociației pentru Pensiile Administrate Privat din România (APAPR), director general adjunct Eureko Pensii, a domnului **Cristian Pârvan**, secretar general al Asociației Oamenilor de Afaceri din România, a domnului **Bogdan Iuliu Hossu**, președinte Cartel Alfa, a domnului **Sorin Ioniță**, președinte Expert Forum, precum și a doamnei **Gabriela Drăgan**, prof. univ. dr., Director General al Institutului European din România.

Conferința a fost deschisă de către dna **Gabriela Drăgan**, care a conturat cadrul discuțiilor, făcând referire la consecințele profunde și grave ale crizei demografice actuale. Dna Drăgan a atras atenția asupra faptului că România va îmbătrâni extrem de rapid în următorii ani, urmând ca în anul 2050 vârsta medie a populației să fie de aproximativ 50 de ani, această situație ducând la implicații severe pentru sistemul de pensii, impunându-se, în acest sens, regândirea acestuia.

Dna **Domnica Doina Pârcălabu** a adus în discuție Legea nr. 263/2010 privind sistemul unitar de pensii publice, care a integrat în sistemul public toate categoriile de pensionari din România. Legea cuprinde dispoziții care revizuiesc și criteriile de încadrare în categoria de invaliditate, având ca rezultat înjumătățirea numărului pensiilor de invaliditate. De asemenea, în urma aplicării acestei legi, pensionările anticipate au scăzut.

Dna **Valentina Vasile**, coordonatorul studiului, a accentuat necesitatea stimulării participării cetățenilor la sistemul privat de pensii și a evidențiat problemele Pilonului I de pensii, respectiv un deficit demografic și un deficit constitutiv. Ca variante de reformare a sistemului de pensii, au fost propuse o soluție soft - care pornește de la stadiul actual al reformei și dezvoltării sistemului și introduce un set de ajustări menite să modernizeze și să eficientizeze sistemul, făcându-l mai atractiv pentru potențialii contribuitori -, dar și o soluție radicală, de schimbări inovative, consistente și imediate ale sistemului, bazată pe crearea unei culturi sănătoase a economisirii pentru bătrânețe, ca sursă activă de asigurare a veniturilor necesare persoanelor de vârsta a treia. Dna Vasile a subliniat faptul că, pentru ambele soluții, măsurile trebuie să fie asumate și implementate pe o perioadă lungă de timp.

A doua sesiune a evenimentului, „Politicele sociale în România și UE: provocări și soluții” a fost moderată de dl **Iulian Oneașcă**, coordonator de proiect, Biroul Studii și Analize, Institutul European din România. În debutul sesiunii, dna **Ileana Tache** a evidențiat problema îmbătrânirii populației, cu care se confruntă toate statele dezvoltate în acest moment, având drept cauze ratele scăzute de natalitate și de fertilitate și creșterea semnificativă a ponderii categoriei persoanelor de vârstă medie.

Dl **Cristian Pârvan** a ridicat problema calității locurilor de muncă și în special a competențelor și a calificărilor angajaților, care determină nivelul veniturilor acestora, contribuțiile lor la sistemul public de pensii și implicit sustenabilitatea sistemului. Pe de altă parte, dl **Bogdan Iuliu Hossu** a evidențiat necesitatea creșterii productivității muncii, deoarece în contextul actualei crize este imposibil de finanțat un sistem neproductiv, necompetitiv. Dl Pârvan a justificat totodată sistemul de pensii multipilon prin nevoia de distribuire a riscurilor, condiționată de găsirea unui echilibru între Pilonul 1 și Pilonul 2.

Dl **Ion Dumitru** a ținut să precizeze că nu există un model unic, optim, de sistem de pensii, care ar trebui adoptat la nivelul UE, ci că trebuie să se urmărească coordonarea sistemelor existente. În aceeași perspectivă a echilibrului dintre sisteme, dl **Cristian Roșu** susține necesitatea existenței sistemului privat de pensii, ca alternativă la sistemul public pentru asigurarea unor venituri decente pentru viitorii pensionari, dar și pentru evitarea unei situații în care sistemul public nu ar mai putea face față presiunilor. De asemenea, dl **Radu Crăciun** susține strategia multipilon ca fiind singura viabilă. În opinia sa, trebuie să existe mai multe variante pentru sistemul de pensii, iar oamenii trebuie lăsați să aleagă între aceste variante.

Dl **Sorin Ioniță** a remarcat că România a avut în perioada 2005 - 2009 cea mai spectaculoasă și mai problematică creștere a cheltuielilor din PIB cu pensiile, întrucât România colectează mult mai puțin la PIB din încasări decât o țară medie europeană.

Sinteza integrală a evenimentului poate fi accesată pe site-ul IER, la secțiunea Arhivă evenimente: http://www.ier.ro/index.php/site/arhiva_evenimente

Cristina Juverdeanu

ACTUALITATEA LA PARLAMENTUL EUROPEAN

Sesiunea din 21 – 24 mai 2012, Strasbourg



Sursa: http://www.flickr.com/photos/european_parliament/

Luni, în deschiderea actualei sesiuni, Parlamentul European și-a exprimat - prin vocea președintelui său, Martin Schulz - disprețul față de autorii recentului atac cu bombă comis împotriva unei școli din Brindisi, Italia. În același mesaj, PE și-a exprimat simpatia atât pentru victimele atentatului, pentru familiile acestora, cât și pentru victimele cutremurului de duminică din regiunea Emilia-Romagna, Italia.

În așteptarea reuniunii Consiliului de miercuri, președintele Comisiei, José Manuel Barroso și deputații au dezbătut - în procedura privind declarațiile Comisiei - tema creșterii economice și a investițiilor, corelată cu cea a locurilor de muncă. În dezbaterile comune cu Consiliul și Comisia, a fost abordată **tema IMM-urilor**, care reprezintă factori importanți pentru creșterea și pentru crearea de locuri de muncă, a fost analizată definiția termenului IMM, cu accent pe accesul la fondurile structurale.

În ceea ce privește **drepturile consumatorilor**, PE a votat un raport pe această temă, care aduce în lumină sectoarele cu probleme: financiar, alimentar, transporturi, internet, piețele liberalizate. Astfel, 70% din instituțiile financiare prezintă cu erori informațiile de bază (produse, prețuri) și pot astfel înșela consumatorul. Sectorul serviciilor financiare ar trebui să furnizeze explicații clare și simple cu privire la natura produselor și a serviciilor oferite, raportul invitând toate părțile interesate să dezvolte programe eficiente de obținere a cunoștințelor în domeniul financiar. În ceea ce privește alimentele, raportul arată că publicitatea pentru alimentele cu un conținut ridicat de grăsimi, sare și zahăr este atractivă mai ales pentru copii și propune introducerea unei norme mai stricte cu privire la publicitatea destinată copiilor și tinerilor. Raportul și deputații cer Comisiei să aibă în vedere revizuirea legislației privind consumatorii vulnerabili, mai cu seamă persoanele cu mobilitate redusă și cu dizabilități. Cu privire la rețelele de socializare, Comisia este invitată să analizeze efectele publicității înșelătoare asupra consumatorilor vulnerabili.

De asemenea, PE a dezbătut problema consolidării fiscale „inteligente” - **cheia creșterii economice și taxa pe tranzacțiile financiare (TTF)**, dat fiind faptul că 66% dintre cetățenii europeni sunt în favoarea introducerii acestei taxe. Deputații au atras atenția asupra a celorlalte state membre care privesc acțiunile unor firme europene și care sunt tranzacționate de instituții din alte zone ale globului, motiv pentru care ar ieși din zona de

aplicare a TTF. Deputații consideră adecvate ratele de impozitare propuse de Comisie (0,1% pentru acțiuni și obligațiuni și 0,01% pentru instrumente financiare derivate).

Dezbaterile au privit mai multe aspecte sensibile ale aplicării acestei taxe: Să fie aplicată de preferință la nivelul UE sau la o scară mai redusă? Ce efecte ar avea acest fapt asupra pieței unice? Ar putea TTF să ducă la o reducere de cca 50% a contribuțiilor naționale la bugetul UE?

Pentru a fi benefic economiei reale, avizul păstrează propunerea inițială de scutire a tranzacțiilor de pe piața primară. Achiziționarea de titluri de valoare de la emitent atunci când asemenea titluri sunt plasate prima dată pe piață va fi scutită de această taxă.

În urma dezbaterilor, deși membrii PE ceruseră mai multe excepții, cele mai importante au fost acordate tranzacțiilor fondurilor de pensii.

În ceea ce privește **politica externă și drepturile omului**, deputații au condamnat încălcările din Ucraina (justiția selectivă) și au cerut schimbări democratice în această țară. Interesul pentru Ucraina vine și din îngrijorările privind starea de sănătate a lui Iulia Timoșenko. În legătură cu acest caz, președintele PE, Martin Schulz, și premierul ucrainean, Mykola Azarov, au ajuns la un acord (16 mai) prin care PE va trimite experți medicali în Ucraina pentru a monitoriza situația.

Implicarea UE în acest caz a fost explicată în cadrul dezbaterii de la PE de către comisarul european pentru extindere Stefan Füle, care a precizat că pentru a progresa în negocierea acordului de asociere pentru consolidarea relațiilor bilaterale, Ucraina trebuie să arate respect pentru spiritul asociației politice.

Dezbaterile au urmărit și raportarea UE la China, ambele părți fiind corelate în economia deschisă. Fiind cel mai mare partener comercial al Chinei și principalul importator al produselor acestuia, UE constată o creștere a deficitului său comercial (de la 49 de miliarde de euro în 2000 la 168,9 miliarde de euro în 2010) și deputații atrag atenția că este necesară reechilibrarea relațiilor comerciale. Analiza arată mai multe cauze ale acestor dezechilibre, cum sunt: regulile complexe și neclare ale Chinei referitoare la achizițiile publice, barierele în calea companiilor europene care doresc să intre pe piața chineză, devalorizarea monedei chineze, o protecție neadecvată a drepturilor de proprietate intelectuală în China.

Deși s-a făcut auzită la începutul anilor 1970, o întrebare importantă frământă și astăzi Europa, iar deputații i-au dat glas în multe dintre intervențiile lor și în această sesiune: oare statele și popoarele Uniunii sunt gata să plătească prețul solidarității comunitare numai dacă și numai atâta vreme cât lucrurile merg bine, sau se vor retrage în momentul în care economia lor va avea de suferit de pe urma acestei solidarități sau a lipsei de performanță a celorlalte state membre sau a celor care aspiră la statutul de membru al UE?

Pentru detalii, vizitați <http://www.europarl.europa.eu/news/ro>

Mariana Bara

Prognoza economică europeană – Primăvara 2012

Prognoza economică de primăvară, lansată de către Comisia Europeană pe 11 mai 2012, se concentrează, asemenea tuturor prognozelor macroeconomice principale, pe statele membre, pe zona euro și pe zona UE în general, pe o durată de doi ani, acoperind anul în curs și anul următor.

În ceea ce privește prognoza actuală, după cum a specificat Marco Duttì, Director general al afacerilor economice și financiare, „recuperarea este la orizont, însă va fi un drum lung și greu până ce UE va ajunge la o creștere susținută”.

La nivelul Uniunii

La începutul analizei sunt descrise principalele tendințe pentru perioada următoare. În ciuda implementării unor politici ferme, situația economică și financiară este încă fragilă. Totuși, primele luni ale anului au adus condiții mai bune pe piața financiară, în mod special datorită estompării perspectivei crizei creditelor și, de asemenea, datorită adoptării de către UE a unor politici monetare non-standard, cum sunt de exemplu operațiunile de refinanțare. În plus, economia globală prezintă semne de revenire, vizibile atât în cazul celor mai dezvoltate economii, precum cea a Statelor Unite, cât și în cazul celor emergente cum este China, care continuă să rămână robustă.

Totuși, previziunile pentru 2012 estimează o ușoară contractare a PIB-ului, de 0.3%, urmată de o etapă de stabilizare. Întrucât consumul privat va fi restrâns din cauza șomajului și a creșterii slabe a veniturilor reale, este puțin probabil ca cererea internă să susțină creșterea PIB-ului. Însă, dat fiind că este prevăzută o creștere a exporturilor pentru a doua jumătate a anului 2012 și pentru anul 2013, componenta externă poate avea o influență importantă pentru recuperarea economică.

Pentru anul 2013, este prevăzut ca activitatea economică să crească cu 1.0% în zona euro și cu 1.3% în zona UE în general. La nivelul statelor membre, în ciuda unor măsuri benefice comune, cum ar fi consolidarea sectorului public și îmbunătățirea competitivității, persistă disparități majore. Aceste disparități între state sunt cauzate și de situația curentă a pieței muncii, caracterizată de tendința de continuare a deteriorării, însă, nu în egală măsură pentru toate statele.

Se așteaptă ca inflația să scadă gradual, însă, pe de altă parte, se estimează că deficitul bugetar vor continua să se adâncească în 2012 și 2013.

Pe lângă trasarea unor tendințe contrastante, această prezentare de ansamblu are dezavantajul de a fi incertă. Într-un climat economic instabil, unele riscuri pot fi identificate, însă efectele lor pot fi diminuate sau chiar eliminate, prin intermediul unor politici economice eficiente.

Perspectiva pentru România

De la nivelul ansamblului european, analiza se orientează spre statele membre și spre unele state candidate. În ceea ce privește România, ideea principală este cuprinsă în titlul capitolului: „Recuperarea continuă să fie condusă de către cererea internă”. Studiul notează că după doi ani de valori negative, creșterea din 2011 a depășit așteptările. Evoluția s-a datorat creșterii producției industriale precum și unei „recolte agricole excepționale”.

Pentru anul 2012, deși se așteaptă o încetinire a creșterii, ea va rămâne totuși perceptibilă. Principala sursă va fi cererea internă. De fapt, chiar dacă se așteaptă ca gospodăriile și întreprinderile să-și ajusteze cheltuielile, accelerarea investițiilor și prin urmare îmbunătățirile în domeniul ocupării, împreună cu o inflație scăzută ar trebui să conducă la o creștere economică.

Deficitul guvernamental general este prevăzut a continua să descrească, ajungând la 2.8% din PIB în 2012. Totuși, problemele persistă în ceea ce privește piața muncii, dar se așteaptă ca și acest domeniu să cunoască o ușoară „îmbunătățire în orizontul temporal prevăzut”.

Pentru mai multe informații consultați: http://ec.europa.eu/economy_finance/publications/european_economy/2012/pdf/ee-2012-1_en.pdf

Cristina Juverdeanu



Redactor-șef: Oana Mocanu
 Redactori: Mariana Bara, Mihai Sebe, Diana Popa
 Grafică & DTP: Monica Dumitrescu
 Versiunea în limba engleză: Raluca Brad, Mihaela Papa, Mona Răus

* Textele publicate în acest Newsletter exprimă opinia autorilor și nu reprezintă poziția oficială a Institutului European din România.

ISSN 2065 - 457X

Pentru a primi viitoarele numere ale Newsletterului IER, vă puteți abona accesând următorul link: www.ier.ro.



Institutul European din România
 Bld. Regina Elisabeta nr. 7-9, RO - 030016, București, România
 Tel: (+4021) 314 26 96/ 133 / Fax: (+4021) 314 26 66
 Contact: newsletter@ier.ro
 Web: www.ier.ro