



**Institutul de Prognoză Economică
Academia Română**

**Studii de Strategie și Politici (SPOS) 2017
– SPOS 1 –**

**Impactul aderării României la Uniunea Europeană asupra
economiei românești. Analiză sectorială
(industrie, agricultură, servicii etc.)**

Coordonator: **Academician Lucian Liviu Albu**

Membrii : **CS II Dr. Radu Lupu**

CS II Dr. Adrian Cantemir Călin

CS III Dr. Oana Cristina Popovici

Aspecte abordate



Aderarea României la UE. Obiective stabilite și beneficii așteptate



Determinarea impactului aderării la UE asupra variabilelor economice sectoriale prin analiza valorii potențiale a PIB



Impactul aderării României la UE asupra nivelului general de dezvoltare economică și a modificărilor structurale



Aspecte sectoriale ale aderării României la UE: agricultură, industrie, servicii



Contribuții și retribuiții ale României în cadrul UE. Analiza evoluției și absorbției fondurilor europene



Evoluția competitivității României după aderarea la UE



Concluzii. Recomandări și propuneri de politici

1. Aderarea României la UE. Obiective stabilite și beneficii așteptate

Premise:

- Aderarea la UE: o linie de parcurs pentru reformele necesare dezvoltării economice ale României.
- Integrarea economică este un proces pe termen lung.
- Dificultățile din ultimii ani ale proiectului european.

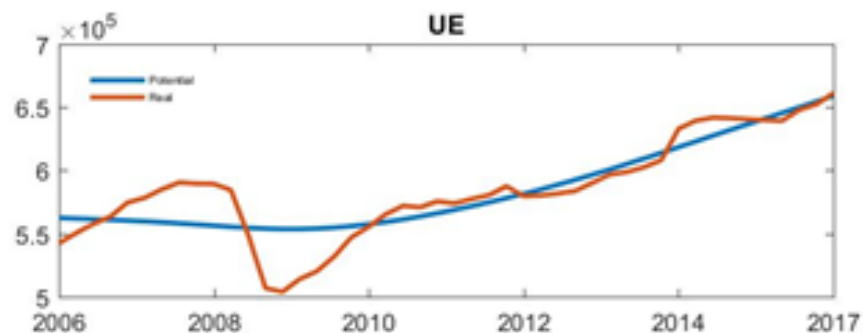
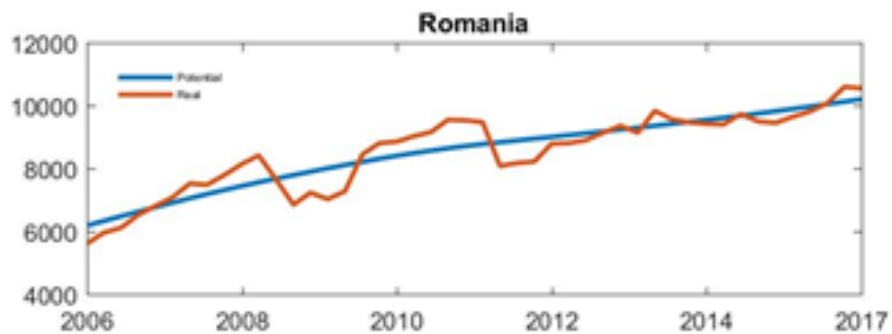
Obiectiv: coeziunea economică și socială (reducerea disparităților de dezvoltare, nivel ridicat de ocupare al forței de muncă, dezvoltare echilibrată și durabilă).

- CSNR 2007-2013: „Crearea unei României competitive, dinamice și prospere”.
- Strategia Europa 2020 – guvernare a politicilor economice ale UE.

2. Determinarea impactului aderării la UE asupra variabilelor economice sectoriale prin analiza valorii potențiale a PIB

- **PIB-ul potențial**: cel mai înalt nivel de producție pe care o economie îl poate atinge fără a genera presiuni inflaționiste.
- **Output gap**: deviația activității economice reale de la acest nivel potențial.
- Prin utilizarea PIB-ului potențial și al conceptului de output gap → separarea producției reale într-o tendință pe termen lung (identificată cu nivelul potențial) și o componentă ciclică pe termen scurt sau mediu.
- Utilizarea filtrului Hodrick-Prescot pentru estimarea valorilor potențiale în cazul a 10 sectoare de activitate.

Valoare adăugată brută reală și potențială - Industrie



Sursa: Prelucrarea autorilor după date Eurostat

- Gap-ul negativ, de dimensiuni semnificative înainte de aderare, este corectat după 2007. În intervalul 2008-2009 se observă de asemenea valori negative, urmate de o tendință de creștere în intervalul 2010-2011.

Traectoria VAB urmează direcția VAB potențiale (excepție 2007-2008) în UE.

O tendință similară pentru România. Anterior aderării, VAB reală se plasa sub nivelul său potențial, însă aceasta a început să crească din 2007, urmând dinamica existentă la nivel sectorial în UE.

Decalaj –Industrie - România vs. Uniunea Europeană



Sursa: Prelucrarea autorilor după date Eurostat

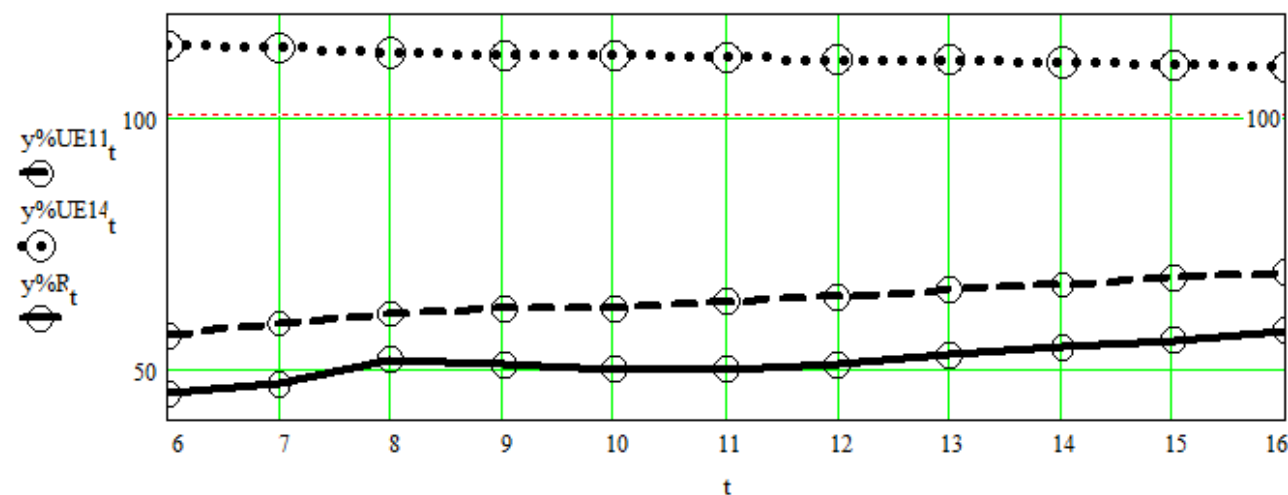
3. Impactul aderării României la UE asupra nivelului general de dezvoltare economică și a modificărilor structurale

Obiective ale capitolului:

- Estimarea poziției României în UE până la orizontul anului 2040.
- Studiul convergenței structurale în cadrul UE, pe de o parte, și analizei modificărilor în structura pe mari sectoare a economiei românești sub impactul aderării la UE.
- Analiza decalajelor între sectoarele economiei prin prisma productivității muncii, atât în cazul UE, cât și comparativ în cel al României.

- Proces semnificativ de convergență reală:
 - Față de media din UE27, PIB/loc. în RO a crescut de la 45,1% în 2006 la 51,9% în 2008, după care s-a diminuat până la 50% în anii de criză 2010 și 2011. Începând cu anul 2012, valoarea PIB/loc. a crescut până la 57,5% în 2016.
 - Raportat la media din UE11, PIB/loc. în RO a crescut de la 79,2% în 2006 la 83,2% în 2016 (cu o valoare maximă de 84,2% în anul 2008).

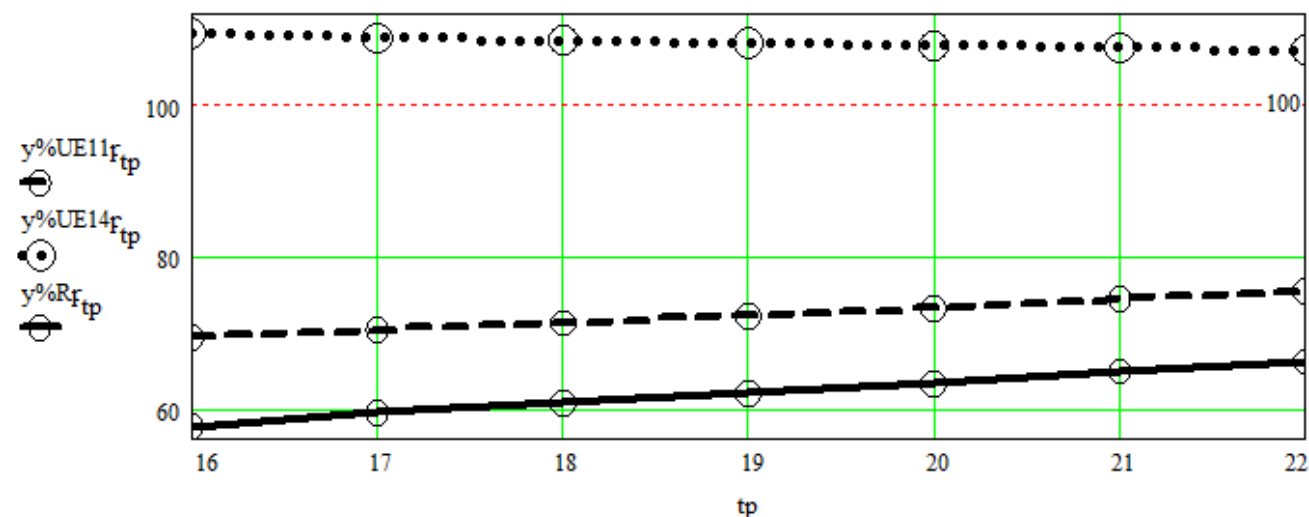
Evoluția PIB/locuitor în UE



Sursa: Eurostat, prelucrările autorilor

- Conform estimărilor, procesul de convergență al UE11 va continua: PIB mediu raportat la media UE27 va crește de la 69,1% în 2016 la 75,4% în 2022.
- Pentru UE14: scădere prognozată față de media UE27, de la 109,4% în 2016 la 107,2% în 2022.
- Pentru RO: creștere prognozată de la 57,5% în 2016 la 66,3% în 2022.

Proгноza PIB/locuitor



Evoluții la nivelul convergenței

- **Convergența reală:**

- **Creștere cu 20 pp. a PIB/loc. la PPC**, la 59% din media UE, proces accentuat după 2012.
- **Menținerea disparităților regionale**, deși nivelul de dezvoltare al regiunilor s-a majorat cu 9-18 pp. Diferențele între mediul rural și urban continuă să rămână semnificative.

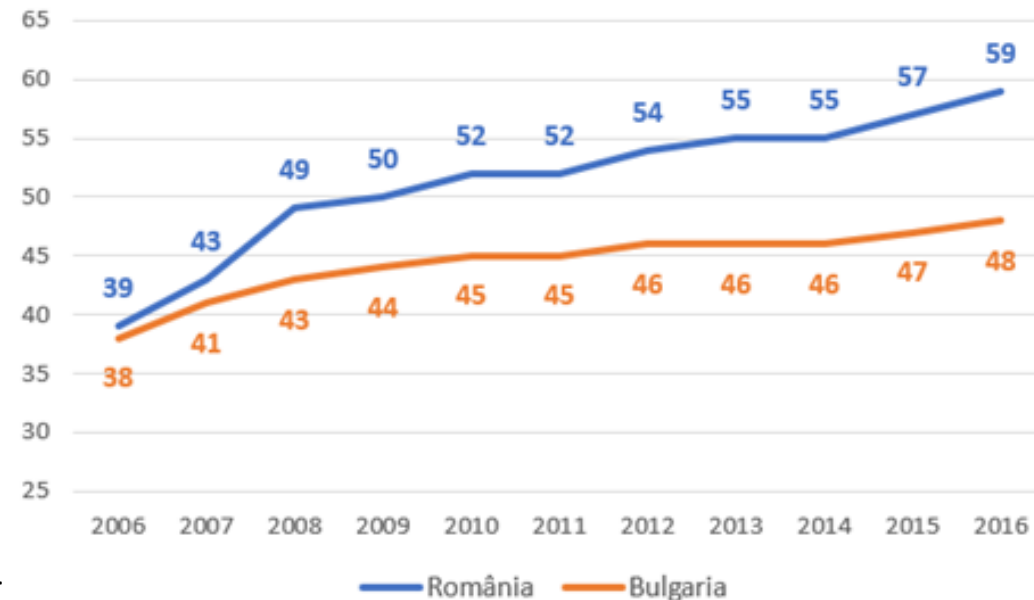


- Nevoia de abordare mai accentuată a convergenței interne în cadrul politicilor economice, în special în perioadele cu ritm de creștere ridicată.

- **Prognoze:** recuperare a decalajului de dezvoltare

- 2022: PIB/loc. La PPC: 66,3% din PIB-ul mediu al UE și 88% din PIB-ul mediu al celor 11 state care au aderat după 2004.

PIB/locuitor la paritatea puterii de cumpărare ca % din media UE



Evoluții la nivelul convergenței (*cont.*)

- **Convergență structurală:**
 - Indicele Krugman:
 - RO: singura țară dintre SM învecinate care a înregistrat o creștere susținută pe parcursul ultimilor 10 ani în privința apropierii de structura economică a UE la nivelul ***VAB din sectoarele economice.***
 - RO: structura economică cel mai puțin asemănătoare cu statele UE în ceea ce privește ***populația ocupată pe sectoare.***
- Analiza **valorii potențiale a PIB la nivel sectorial:** în general, aderarea la UE a stimulat România în atingerea potențialului la nivel sectorial.

4. Aspecte sectoriale ale aderării României la UE

1. Agricultură
2. Industrie
3. Servicii

3 perspective:

- **situația actuală** a sectorului respectiv în UE;
- principalele **evoluții la nivel legislativ** din ultimii 10 ani și modul în care au fost receptate și implementate în cadrul normativ românesc;
- **evoluții în dinamica** sectorială din perspectiva particularităților fiecăruia, ca urmare a integrării și adaptării la specificul comunitar.

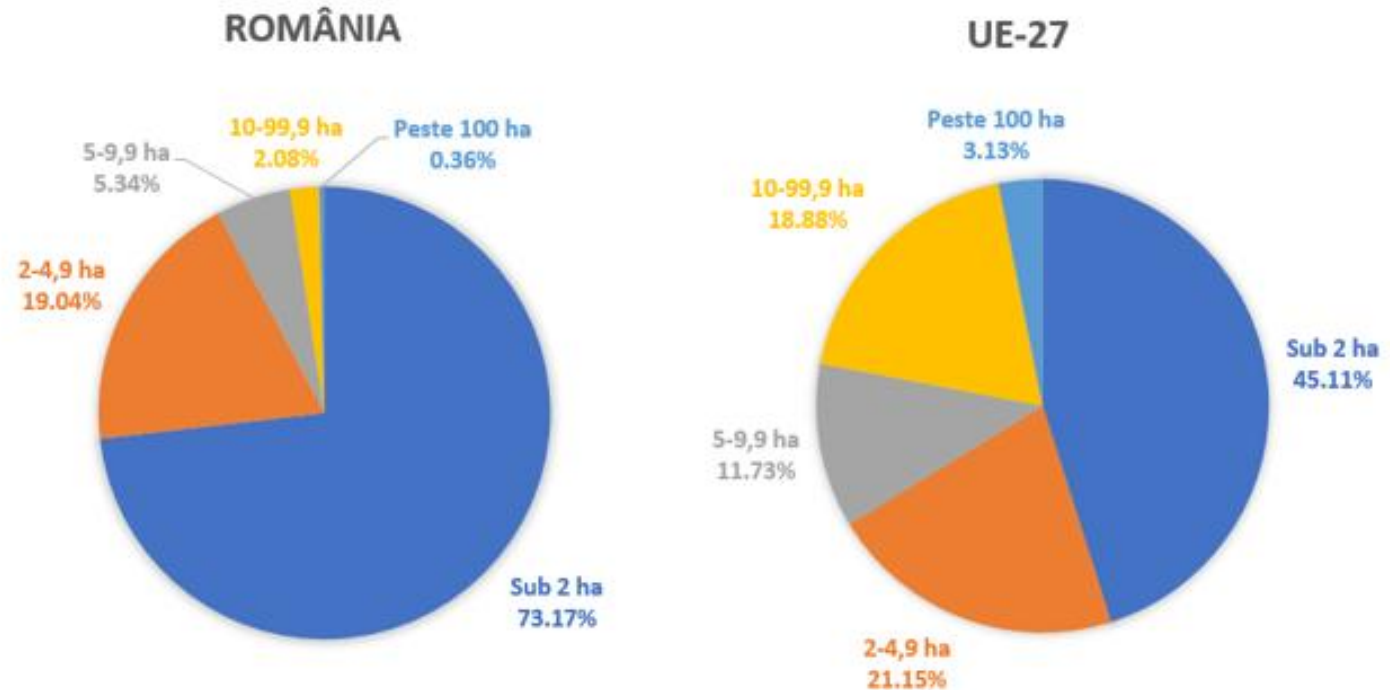
a). Agricultură

- Agricultura românească - încă structural diferită față de restul Europei.
- Probleme în implementarea PAC:
 - construcția PAC la nivel european, mai puțin potrivită BG și RO, cu o agricultură fragmentată și un număr ridicat de ferme de mici dimensiuni și puține exploatații de dimensiuni mari.
 - obstacole inerente unei defectuoase administrări interne.
- Perpetuarea unui sistem agricol dual: agricultura de subsistență și agricultura industrială (dihotomie accentuată).
- Posibilitate de corectare prin PAC 2014-2020: prin măsurile adoptate, România se află în clusterul „Convergență internă și echilibru teritorial”.

a). Agricultură (cont.)

- **VAB din agricultură:** 3,9% din PIB (2016), de 3 ori mai mare decât media UE → primul loc în UE, urmată de Ungaria și Bulgaria (3,8% din PIB) + pe întreaga perioadă 2009-2016.
 - Schimbare structurală: procentul VAB în PIB a scăzut de 4,6 ori în perioada 1995-2016 —, în timp ce evoluția UE a rămas relativ constantă.
- **Cel mai mare număr de exploatații agricole** din UE (2,6 milioane în 2013). Convergența spre o situație similară cu cea din UE este înceată (scădere cu 14,7% a numărului de ferme în România față de 25% în UE, în 2013 comparativ cu 2005).

România vs. UE-27 ca pondere a exploatațiilor agricole în total, 2013



Sursa: Eurostat, prelucrările autorilor

a). Agricultură (cont.)

Persistența diferențelor structurale față de modelul european.

Dificultăți în implementarea PAC.

Creșteri de productivitate: top 5 ca VAB/forța de muncă totală din agricultură.

Creșterea calității vieții pentru gospodăriile agricultorilor.

Productivitatea muncii în agricultură

VAB raportată la forța de muncă totală

- Un fermier: valoare adăugată de 5575,3 euro în 2016, de peste două ori mai mare decât în urmă cu 10 ani.
- Ritmul de creștere este slab: cel mai scăzut nivel al productivității în agricultură din UE, la fel ca în 2006
- A cincea cea mai mare creștere a productivității din UE.

Raportarea producției standard la unitatea de muncă anuală

- Productivitatea a crescut cu aproape 90% față de 2005.
- Productivitatea este de 4,5 ori mai mică decât productivitatea medie a unui angajat din UE-28.
- Principalele creșteri de productivitate: în statele care au aderat cel mai recent la UE.

Raportarea SO la suprafața agricolă utilizată

- Terenurile agricole din RO sunt mai productive decât cele din alte patru state europene (BG, EE, LV, LT).
- Valoarea economică a unui ha de teren agricol în RO: jumătate din media UE-28.

Lecții învățate

- ***Efecte pozitive...:***
 - Intensificarea reformei;
 - Creșterea sustenabilității – aliniere a practicilor agricole la normele și obiectivele de ecologizare ale UE;
 - Creșterea antreprenoriatului în zonele rurale.
- ***... limitate de:***
 - Politicile UE nu sunt întotdeauna croite pe dimensiunea României.
 - Totuși, atitudine proactivă: negociere pentru ca particularitățile și nevoile specifice să fie mai bine considerate și acoperite (ex. flexibilitatea ridicată prin PAC 2014-2020).
- Necesitatea unei **strategii de dezvoltare pe termen lung**: direcții clare de dezvoltare și stabilitate, pentru decuplarea de influența aspectelor climatice.

b). Industrie

- **Ponderea industriei românești în PIB** a ajuns la 28,8% în anul 2016, dacă luăm în considerare și sectorul construcțiilor, după o evoluție în scădere începând cu anul 2010.
- Industria are un aport mai mare la PIB-ul României decât valoarea medie a UE.
- **Forța de muncă** din industrie cunoaște un declin aproape anual, cu anumite încercări de redresare, în ceea ce privește situația din industrie atât dacă luăm în calcul construcțiile, cât și în situația fără construcții.
- **Indicele producției industriale** a crescut mai puternic decât media UE în perioada 2006-2016 și păstrează un trend ascendent. Momentul crizei (anul 2008) a reprezentat oportunitatea ca industria României să depășească producția medie a statelor din UE.

b). Industrie (*cont.*)

- Similar statelor vestice, România se înscrie într-un proces de **dezindustrializare**.
- Aport mai mare al industriei la PIB-ul României decât valoarea medie a UE.
- **Redresare mai rapidă în urma crizei economice**: creștere mai mare a producției decât media UE în perioada 2006-2016. Momentul crizei (anul 2008): industria a depășit producția medie a statelor din UE.
- **Criza economică** → reevaluarea rolul industriei și reconsiderarea sa ca factor prealabil creșterii economice.
- Pentru a crește competitivitatea la nivel industrial, UE sprijină o serie de activități orientate spre o **economie circulară, durabilă și inclusivă**.
- Imprimarea unor noi direcții: **digitalizare, decarbonizare și economie circulară**, ca modalitate de a deveni competitivă pe plan european și internațional.

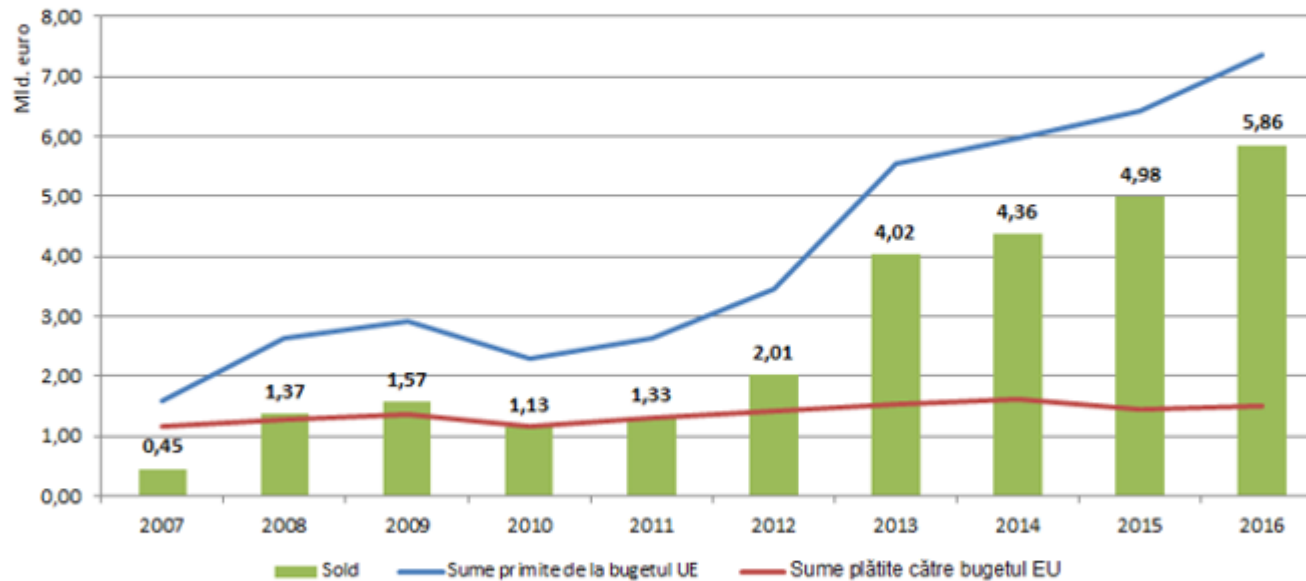
c) Servicii

- **Sector în plină liberalizare** la nivel european:
 - Cardul electronic european pentru servicii;
 - Test de proporționalitate înainte de adoptarea de noi reglementări ale profesiilor;
 - O mai bună notificare a proiectelor de legi naționale în domeniul serviciilor.
- ***Economia de colaborare***: servicii la cerere, satisfăcute pe baza punerii la dispoziție și utilizării temporare a activelor, prin schimburile prin intermediul platformelor online (Uber, Airbnb) - rolul platformelor digitale.
- **!!!** Modificările adoptate de UE în domeniul serviciilor se bazează, în bună măsură, pe o economie digitalizată și capabilă să ofere suportul tehnic și informațional necesar.
- ***Cum este afectată România?***
- Nevoia de implicare activă în trasarea obiectivelor de politică a UE și a cadrului normativ.
 - Ex.: 9% dintre persoanele care au solicitat recunoașterea profesiei în alt SM în vederea stabilirii permanente provin din România – al treilea cel mai mare stat furnizor de persoane calificate din UE.

5. Contribuții și retribuiții ale României în cadrul UE. Analiza evoluției și absorbției fondurilor europene

România este un beneficiar net de fonduri europene

Evoluția sumelor primite și plătite la bugetul UE în perioada 2007-2016



Notă: valorile pe anii 2014-2016 cuprind și sumele primite prin CFM 2007-2013.

Sursa: Ministerul Finanțelor Publice

5. Contribuții și retribuiții ale României în cadrul UE.

Analiza evoluției și absorbției fondurilor europene

(cont.)

Impactul fondurilor europene în România:

- PIB-ul este cu 13,6% mai mare în anul 2016 decât în 2009 în cazul scenariului „cu fonduri” decât în cazul celuilalt.
- Consumul privat a depășit cu 22,2% nivelul estimat în cazul scenariului fără fonduri, iar investițiile au crescut cu 29,5%.
- Numărul de locuri de muncă nou create a fost cu peste 41.500 mai mare decât în cazul în care nu am fi utilizat fondurile europene; de asemenea, rata șomajului a fost cu 3,7% mai mică.
- Exporturile sunt cu 3,6% mai mari datorită absorbției fondurilor europene, iar importurile au depășit cu 17,2% nivelul estimat în cazul scenariului fără fonduri.
- Remunerația medie pe salariat este mai mare cu aproape o treime decât în cazul lipsei fondurilor europene, iar productivitatea cumulată a muncii este mai mare cu 4%.

6. Evoluția competitivității României după aderarea la UE – schimburi comerciale și investiții străine directe

- **Schimburi comerciale intracomunitare:**

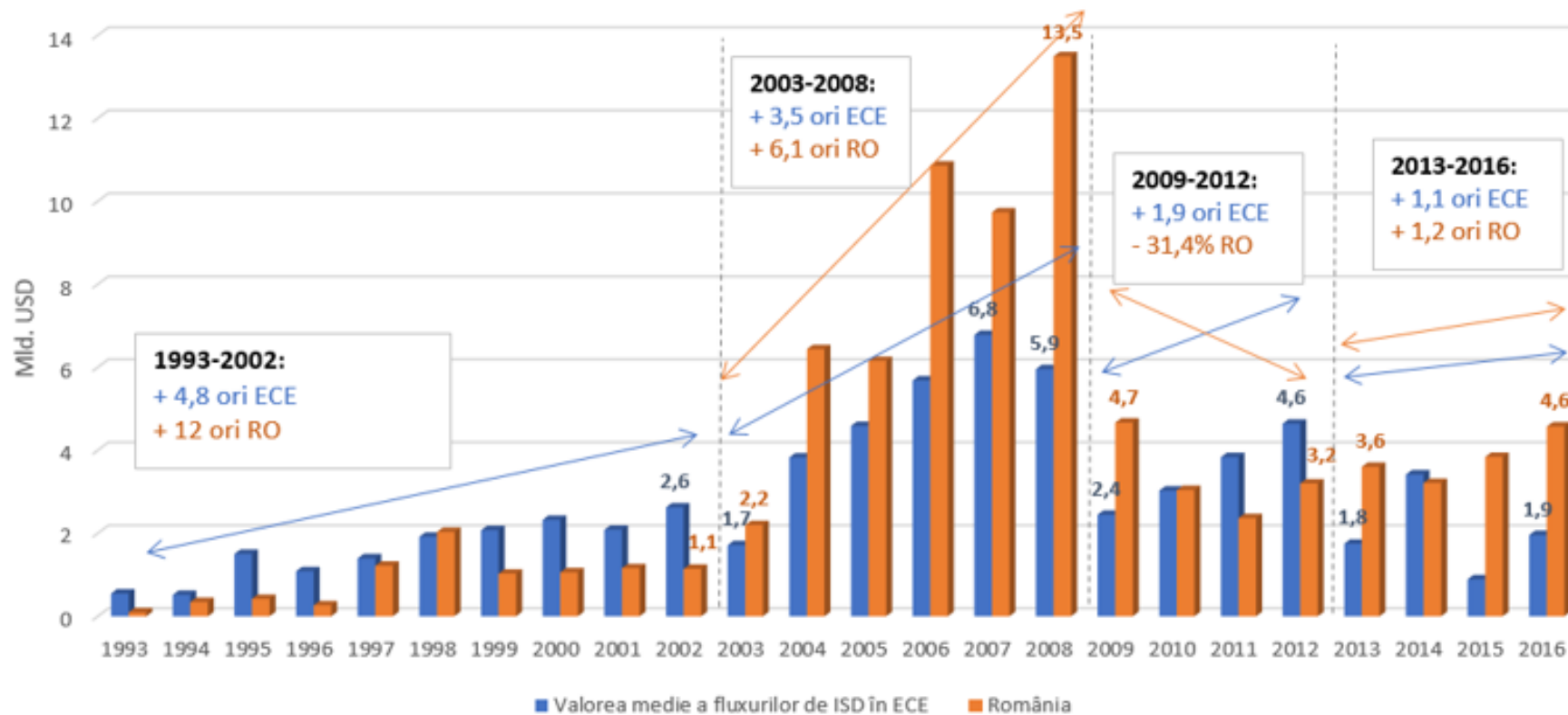
- Exporturile cresc de 2,5 ori în perioada 2006-2016, iar importurile se majorează de două ori.
- Ponderea importurilor provenite din UE: 62,6% (2006) → 77,1% (2016).
- Exporturile către UE: 67,7% (2006) → 75,1% (2016) din total exporturi.

- **Investiții străine directe (ISD):**

- RO este mai atractivă pentru investitorii străini decât restul statelor din ECE, începând din anul 2003, cu evoluții oscilante după criza economică.
- **Beneficii ale ISD în România:** stimulează calitatea exporturilor firmelor autohtone și modernizarea sectorului de producție autohtonă, contribuie la realizarea convergenței reale și structurale.

6. Evoluția competitivității României după aderarea la UE – schimburi comerciale și investiții străine directe (cont.)

Evoluția fluxurilor ISD de intrare în grupul statelor din ECE în perioada 1993-2011



Sursa: UNCTAD, prelucrările autorilor

7. Concluzii. Recomandări și propuneri de politici

Aderarea României la UE: foaie de parcurs pentru implementarea reformelor necesare dezvoltării economice.

Integrarea este însă un proces pe termen lung – trebuie analizată în consecință.

România trebuie să devină activă în conturarea agendei europene.

Eforturi similare trebuie perenizate pentru a beneficia la maximum de proiectul european.

Direcția este cea potrivită; nu avem încă viteza necesară.

VĂ MULȚUMIM!