

# Tinerii și incluziunea pe piața muncii în România

NEVOI, AȘTEPTĂRI, SOLUȚII, OBSTACOLE

Bucuresti, 2010

de pus  
pe  
agenda publică



**Investește în oameni!** - Proiect cofinanțat din Fondul Social European prin Programul Operațional Sectorial Dezvoltarea Resurselor Umane 2007 – 2013 implementat de Asociația Națională a Birourilor de Consiliere pentru Cetățeni (ANBCC) în parteneriat cu:



**Investește în oameni!** Proiect cofinanțat din Fondul Social European prin Programul Operațional Sectorial Dezvoltarea Resurselor Umane 2007 – 2013.



**Titlu proiect:** „Întărirea capacității societății civile de a promova inițiative pentru incluziune socială”

**Nr. proiect:** POSDRU/41/3.3/G/38542

**Finanțat de:** Ministerul Muncii, Familiei și Protecției Sociale, Direcția Generală Autoritatea de Management pentru Programul Operațional Sectorial „Dezvoltarea Resurselor Umane”, cu cofinanțare acordată din Fondul Social European prin Programul Operațional Sectorial Dezvoltarea Resurselor Umane 2007 – 2013

**Axa prioritară nr. 3** „Creșterea adaptabilității lucrătorilor și a întreprinderilor”

**Domeniul major de intervenție 3.3.** „Dezvoltarea parteneriatelor și încurajarea inițiativelor pentru partenerii sociali și societatea civilă”.



[www.fseromania.ro](http://www.fseromania.ro)

**Investește în oameni!** Proiect cofinanțat din Fondul Social European prin Programul Operațional Sectorial Dezvoltarea Resurselor Umane 2007 – 2013.



**OBIECTIVUL GENERAL AL PROIECTULUI** - Consolidarea capacității a 40 de organizații neguvernamentale de a veni în sprijinul autorităților centrale și locale în vederea promovării inițiativelor pentru incluziune socială prin:

- Creșterea nivelului de cunoștințe și abilități ale personalului angajat din 40 de ONG-uri de a influența politicile publice în domeniul incluziunii sociale;
- Îmbunătățirea capacității a 40 de ONG de a dezvolta parteneriate eficiente cu autoritățile publice locale și centrale în vederea promovării incluziunii sociale;
- Creșterea capacității personalului angajat din 35 de ONG de a elabora și promova la nivel regional o strategie documentată privind îmbunătățirea politicilor de ocupare a tinerilor.



**Investește în oameni!** Proiect cofinanțat din Fondul Social European prin Programul Operațional Sectorial Dezvoltarea Resurselor Umane 2007 – 2013.



## Tinerii și incluziunea pe piața muncii. Nevoi, Așteptări, Soluții, Obstacole

Studiul propune:

- I. Prezentarea succintă a documentelor europene și românești referitoare la incluziunea socială a tinerilor;
- II. Realizare unei analize în profunzime a nevoilor tinerilor din perspectiva ocupării și a capacității de intervenție a diverșilor factori interesați în rezolvarea lor;
- III. Prezentarea schimbului de expertiză cu organizația Citizen Advice England and Wales din Londra și a principalelor concluzii privind dezvoltarea parteneriatelor cu instituțiile publice pentru promovarea inițiativelor pentru incluziune socială.



**Investește în oameni!** Proiect cofinanțat din Fondul Social European prin Programul Operațional Sectorial Dezvoltarea Resurselor Umane 2007 – 2013.



## I. Documente europene și românești referitoare la incluziunea socială a tinerilor

### Documente europene:

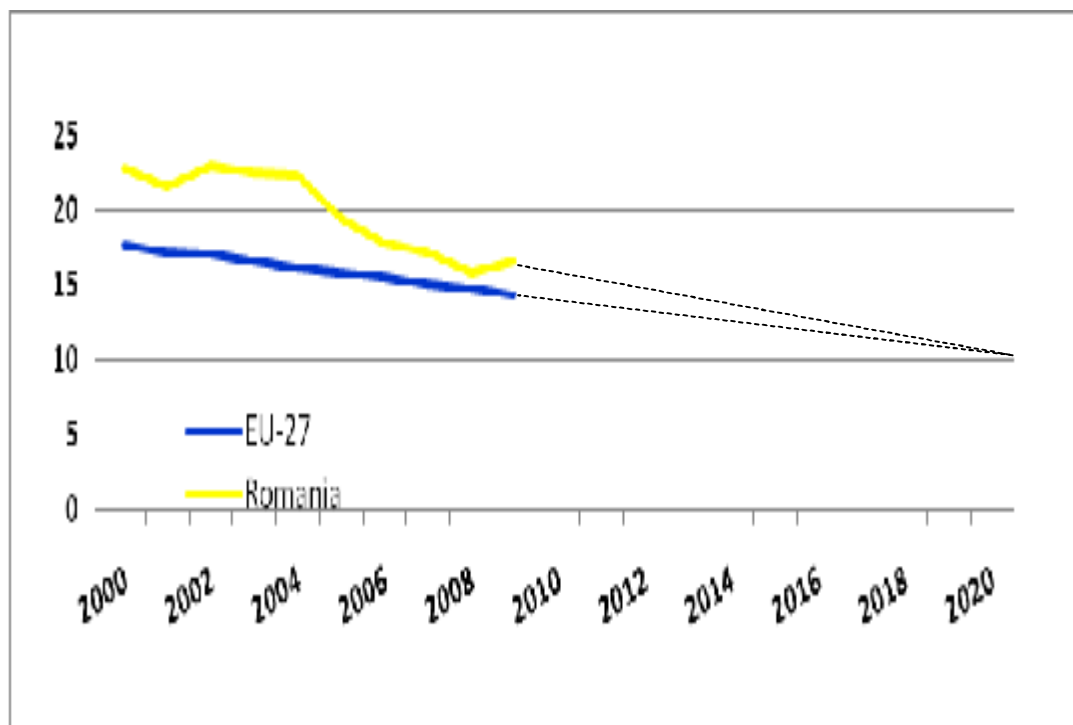
- Cartea Albă privind Tineretul – primul document strategic dedicat tinerilor (2001)
- Tineretul - Investiție și Capacitare – strategie de tineret 2010-2018:
  - asigurarea accesului tinerilor la educație și pe piața muncii
  - participare civică, incluziune socială și solidaritate
- Strategia Europa 2020 – “Tineret în mișcare”
  - reducerea ratei de abandon școlar de la valoarea actuală de 15% la 10%
  - majorarea procentului persoanelor cu vârste cuprinse între 30 și 34 de ani, cu studii superioare de la 31% la cel puțin 40%.



**Investește în oameni!** Proiect cofinanțat din Fondul Social European prin Programul Operațional Sectorial Dezvoltarea Resurselor Umane 2007 – 2013.



## Rată abandon școlar timpuriu



2009: EU 27 – **14,4%**  
RO – **16,6%**

Obiective stabilite în  
concordanță cu Europa 2020:

2010: **16,3%**  
2013: **14,8%**

Sursa: Eurostat, data accesării 08.10.2010

Notă: indicator calculat ca procent de persoane cu vârsta cuprinsă între 18 și 24 de ani, cu nivel de educație mai puțin decât liceu.

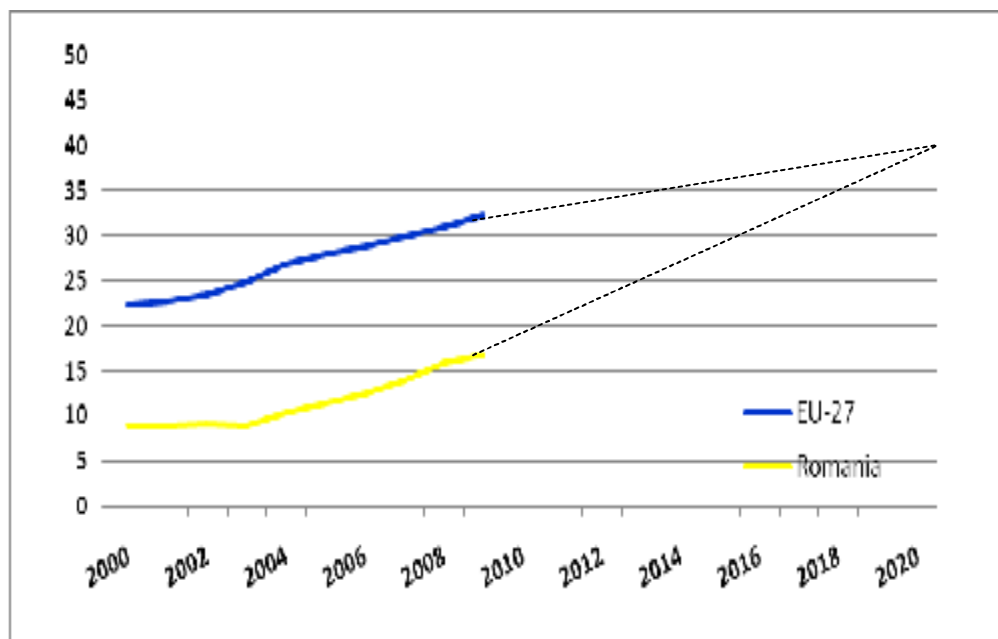


[www.fseromania.ro](http://www.fseromania.ro)

**Investește în oameni!** Proiect cofinanțat din Fondul Social European prin Programul Operațional Sectorial Dezvoltarea Resurselor Umane 2007 – 2013.



### Rata absolvenți studii superioare



2009: EU 27 – **32,3%**  
RO – **16,8%**

Obiective stabilite în  
concordanță cu Europa 2020:

2020: **40%**

Sursa: Eurostat, accesat la data de 08.10.2010

Notă: indicator calculat ca procent de persoane cu studii superioare din total populație cu vârste cuprinse între 30 și 34 ani



[www.fseromania.ro](http://www.fseromania.ro)



**Investește în oameni!** Proiect cofinanțat din Fondul Social European prin Programul Operațional Sectorial Dezvoltarea Resurselor Umane 2007 – 2013.



## Documente românești :

- Planul Național de Dezvoltare 2015:
  - Facilitarea inserției tinerilor pe piața muncii prin promovarea **parteneriatului în educație și ocupare** și dezvoltarea **programelor de tranziție de la școală la locul de muncă** pentru un număr de 10.000 de absolvenți, în vederea creșterii șanselor de ocupare;
  - Dezvoltarea unei piețe a muncii moderne, flexibile și inclusive care să permită creșterea șanselor de **ocupare/integrare durabilă pe piața muncii** a unui număr de 300.000 tineri, 100.000 de persoane din grupurile vulnerabile



**Investește în oameni!** Proiect cofinanțat din Fondul Social European prin Programul Operațional Sectorial Dezvoltarea Resurselor Umane 2007 – 2013.



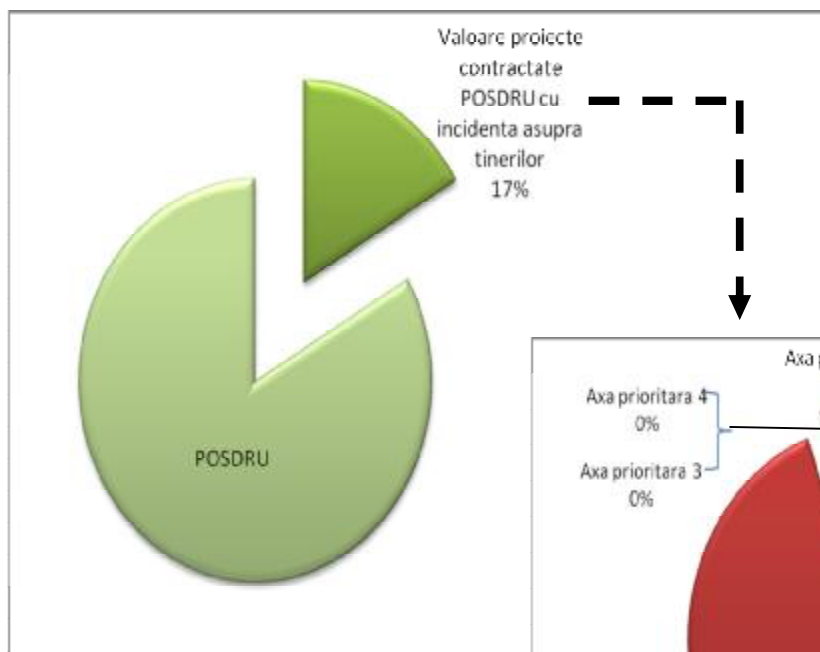
**Acte legislative vizând incluziunea socială a tinerilor la nivel județean**

### **Temele cel mai des întâlnite în HCJ sunt:**

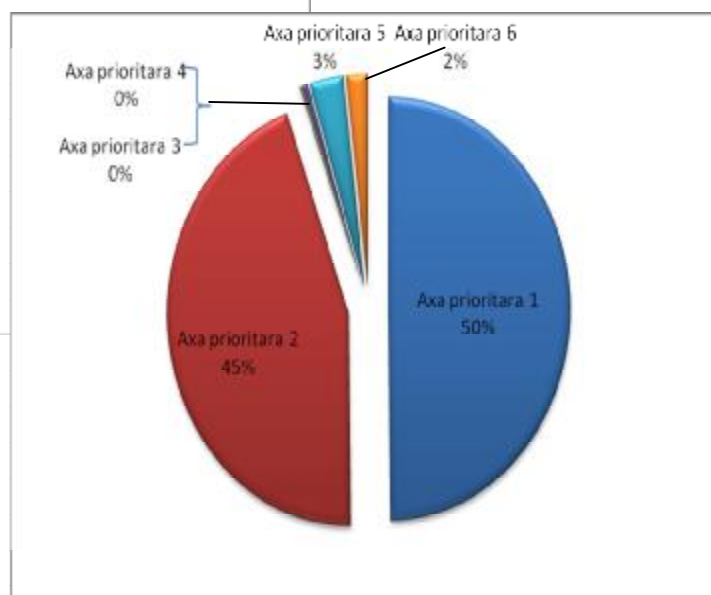
- Programul de asistență socială - tineri aflați în situații de risc;
- Repartizarea, închirierea, exploatarea și administrarea locuințelor pentru tineri prin programul ANL;
- Programul „Participarea tinerilor la Administrația Locală”;
- Programul „Oportunități de formare profesională și ocupare pentru persoane din mediul rural”;
- Proiecte pentru tineret ce vizează susținerea unor activități educative, cultural-artistice, sportive, tabere de creație, burse;
- Repartizarea de terenuri de către Consilii pentru tineri în vederea construirii de locuințe;
- Taxe stimulative pentru înființare de IMM-uri de către tineri.



**Investește în oameni!** Proiect cofinanțat din Fondul Social European prin Programul Operațional Sectorial Dezvoltarea Resurselor Umane 2007 – 2013.



Din 9.885.081.531 lei investiți în proiecte de dezvoltarea a resurselor umane, la 30 septembrie 2010, proiectele cu incidență asupra tinerilor însumau 1.961.470.664 lei (un procent de 17% din valoarea totală a proiectelor contractate prin POSDRU).



**Valoare proiecte cu incidență asupra tinerilor finanțate prin POSDRU**

- Axa Prioritară 1, DMI 1.5 – „Programe doctorale și post-doctorale” în sprijinul cercetării
- Axa Prioritară 2, DMI 2.1 – „Tranziția de la școală la viața activă”,
- Proiecte de pe celelalte Axe Prioritare care au fost identificate pe baza titlului (proiecte ce fac referire la tineri)



**Investește în oameni!** Proiect cofinanțat din Fondul Social European prin Programul Operațional Sectorial Dezvoltarea Resurselor Umane 2007 – 2013.



## II. Analiza nevoilor tinerilor din perspectiva ocupării Metodologie

### 1. Cercetarea calitativă

- 72 de focus – grupuri cu tinerii
- șapte regiuni de dezvoltare (Nord-Vest, Vest, Sud-Vest, Sud-Muntenia, Sud-Est, Centru, București-Ilfov)
- 36 de județe
- câte două focus-grupuri la nivelul fiecărei reședințe de județ
- Focus-grupul de **tip A**: participanți tineri cu vârsta cuprinsă între 17-23 de ani, neangajați la momentul desfășurării focus-grupului și care nici nu au fost încadrați în muncă anterior pentru o perioadă mai mare de șase luni.
- Focus-grupul de **tip B**: participanți tineri cu vârsta cuprinsă între 23 și 32 de ani, încadrați în muncă (prin contract de muncă, convenție civilă, PFA) care dețineau, la momentul desfășurării focus-grupului un loc de muncă de cel puțin șase luni în județul în care a avut loc întâlnirea.



**Investește în oameni!** Proiect cofinanțat din Fondul Social European prin Programul Operațional Sectorial Dezvoltarea Resurselor Umane 2007 – 2013.



## 2. Cercetarea cantitativă

- **256 chestionare** prin metoda interviului față-în-față sau telefonic
- **Respondenti:** factorii interesați în domeniul incluziunii tinerilor - autorități locale, patronate sau ONG-uri.

Regiune	Tipul instituției			Total chestionare aplicate
	Instituție publică	ONG	Mediul de afaceri	
Sud Est	36	6		42
Sud Muntenia	22	7	20	49
Sud Vest	32	2	1	35
Bucuresti Ilfov	10	4		14
Centru	29	6	7	42
Vest	23	6	3	32
Nord Vest	30	6	6	42
				256



**Investește în oameni!** Proiect cofinanțat din Fondul Social European prin Programul Operațional Sectorial Dezvoltarea Resurselor Umane 2007 – 2013.



## Temele abordate in cadrul focus-grupurilor

1. Intrarea tinerilor pe piața muncii
2. Așteptări de la piața muncii
3. Drepturile angajatului
4. Locul de muncă ideal
5. Găsirea unui loc de muncă
6. Surse de informare pentru obținerea unui loc de muncă
7. Oportunități și perspective de angajare
8. Tinerii, piața muncii și autoritățile locale
9. Tinerii și nevoile lor în raport cu piața muncii



**Investește în oameni!** Proiect cofinanțat din Fondul Social European prin Programul Operațional Sectorial Dezvoltarea Resurselor Umane 2007 – 2013.



## (1) INTRAREA TINERILOR PE PIAȚA MUNCII

- “autonomie și independență financiară”
- Momentul angajării - pe de o parte sunt cei care consideră că este necesar să se angajeze încă din timpul facultății fie ca voluntari, fie part-time, pentru un plus de experiență, pe de altă parte sunt tinerii care văd intrarea pe piața muncii ca momentul definirii traseului profesional, luând în considerare obținerea unui job doar în momentul finalizării studiilor.



**Investește în oameni!** Proiect cofinanțat din Fondul Social European prin Programul Operațional Sectorial Dezvoltarea Resurselor Umane 2007 – 2013.



## (2) AȘTEPTĂRI DE LA PIAȚA MUNCII

- Deși așteptările sunt aceleași pentru toți tinerii intervievați, accentul cade diferit în funcție de experiența pe care aceștia o au pe piața muncii.

Tineri fără experiență pe piața de muncă	Tineri încadrați pe piața muncii
Salariu mare	Respectul pentru persoană
Bonuri de masă	Respectul pentru munca depusă
Telefon	Recunoaștere/ apreciere
Mașină	Corectitudine
Plata orelor suplimentare	Colegialitate





**Investește în oameni!** Proiect cofinanțat din Fondul Social European prin Programul Operațional Sectorial Dezvoltarea Resurselor Umane 2007 – 2013.



### (3) DREPTURILE ANGAJATULUI

Tinerii își cunosc drepturile dar recunosc că de cele mai multe ori acceptă tacit încălcarea lor, mai ales în ceea ce privește:

- concediul de odihnă
- plata perioadei de probă
- încadrarea conform cu studiile
- condițiile de lucru
- dreptul la opinie și la replică
- plata orelor suplimentare
- respectarea fișei de post și a regulamentelor de ordine interioară.



**Investește în oameni!** Proiect cofinanțat din Fondul Social European prin Programul Operațional Sectorial Dezvoltarea Resurselor Umane 2007 – 2013.



#### (4) LOCUL DE MUNCĂ IDEAL

- „Loc de muncă fără muncă”
- „Loc de muncă pe bani mulți”
- „Loc de muncă. Cu plăcere!”
- „Loc de muncă ideal? Poate într-o lume ideală!”



**Investește în oameni!** Proiect cofinanțat din Fondul Social European prin Programul Operațional Sectorial Dezvoltarea Resurselor Umane 2007 – 2013.



## (5) GĂSIREA UNUI LOC DE MUNCĂ

*„Se practică mai peste tot un sistem preferențial la angajare bazat mai degrabă pe faptul dacă s-a pus o vorbă bună pentru tine și mai puțin pe competență.” (fată, focus B, Zalău, Sălaj)*

- Importanța crescută a rețelelor sociale:
  - Sunt esențiale în găsirea unui loc de muncă
  - Sunt importante pentru menținerea postului sau a beneficiilor deja obținute



**Investește în oameni!** Proiect cofinanțat din Fondul Social European prin Programul Operațional Sectorial Dezvoltarea Resurselor Umane 2007 – 2013.



## (6) SURSE DE INFORMARE PENTRU OBȚINEREA UNUI LOC DE MUNCĂ

- Contactarea directă a firmelor
- Căutare pe internet, ziare, portaluri de joburi, târguri de profil, relații/cunoștințe
- Solicitarea de ajutor/ consultanță de la instituțiile de profil (agențiile de ocupare a forței de muncă)



[www.fseromania.ro](http://www.fseromania.ro)

**Investește în oameni!** Proiect cofinanțat din Fondul Social European prin Programul Operațional Sectorial Dezvoltarea Resurselor Umane 2007 – 2013.



## (7) OPORTUNITĂȚI PE PIAȚA MUNCII PENTRU TINERI

*„Deva nu oferă oportunități în afară de faptul că pot să mă duc să mă angajez ca vânzător la un magazin, în comerț... sau poate pe la primărie, ceva, dacă am o pilă.” (Iulian, focus B, Deva, Hunedoara)*

- Grupare regională în jurul marilor centre urbane dezvoltate:
  - Regiunilor de dezvoltare Vest, Nord Vest și Centru -> Cluj și Timișoara
  - Sud Vest, Sud Muntenia, Ilfov și București - > capitala
  - Sud Est -> Constanța



**Investește în oameni!** Proiect cofinanțat din Fondul Social European prin Programul Operațional Sectorial Dezvoltarea Resurselor Umane 2007 – 2013.



## **(8) AUTORITĂȚILE PUBLICE LOCALE – SPRIJIN PENTRU TINERI?**

Tinerii nu au încredere că administrația (centrală/ locală) este capabilă din punct de vedere instituțional să le rezolve problemele.

Cu toate acestea, consideră necesare:

- Atragerea investitorilor
- Dezvoltarea de inițiative de promovare a tinerilor
- Promovarea târgurilor de job-uri
- Eradicarea corupției
- Oferirea de burse pentru tineri
- Susținerea micilor întreprinzători
- Adaptarea legislației locale la cerințele pieței muncii sau la ofertele investitorilor
- Scutirea investitorilor de taxe
- Construirea de locuințe pentru tineri



**[www.fseromania.ro](http://www.fseromania.ro)**

**Investește în oameni!** Proiect cofinanțat din Fondul Social European prin Programul Operațional Sectorial Dezvoltarea Resurselor Umane 2007 – 2013.



- Scutirea de taxe a tinerilor care se angajează imediat după terminarea facultății măcar pe perioada cât ar fi trebuit să primească șomaj
- Facilitarea creării de noi locuri de muncă
- Utilizarea și valorificarea resurselor locale
- Acordarea de facilități firmelor producătoare
- Armonizarea legislației în raport cu nevoile tinerilor
- Sprijinirea mediului de afaceri
- Oferirea unor facilități pentru tineri în ceea ce privește accesul la credite sau consultanță în accesarea fondurilor europene
- Eradicarea birocrăției
- Oferirea de facilități angajatorilor



[www.fseromania.ro](http://www.fseromania.ro)

**Investește în oameni!** Proiect cofinanțat din Fondul Social European prin Programul Operațional Sectorial Dezvoltarea Resurselor Umane 2007 – 2013.



- Corelarea sistemului educațional cu ofertele de pe piața muncii (încheierea de parteneriate între instituțiile publice și universități)
- Micșorarea taxelor și impozitelor
- Crearea de programe specifice pentru tinerii aflați în situații vulnerabile (șomeri, instituții de plasament, etc.)
- Înființarea de centre de consiliere vocațională pentru tineret
- Creșterea transparenței instituțiilor publice în ceea ce privește scoaterea la concurs a locurilor de muncă
- Dezvoltarea și furnizarea unor programe de calificare/perfecționare la locul de muncă
- Furnizarea de servicii de informare despre oportunitățile de pe piața muncii.





**Investește în oameni!** Proiect cofinanțat din Fondul Social European prin Programul Operațional Sectorial Dezvoltarea Resurselor Umane 2007 – 2013.



## (9) TINERII ȘI NEVOILE LOR ÎN RAPORT CU PIAȚA MUNCII

Diferențele privind nevoile tinerilor sunt determinate de:

- percepția dezvoltării economice a zonei
- oferta de locuri de muncă
- pregătirea tinerilor pentru acestea
- nevoile de dezvoltare profesională și personală.

**Nord-Vestul, Vestul și Centrul țării:**

- calitatea locului de muncă și respectarea drepturilor angajatului
- nivelul de salarizare
- implicarea autorităților în rezolvarea problemelor ce țin de funcționarea economiei locale
- dezvoltarea de programe și proiecte de ajutorare și susținere a tinerilor



[www.fseromania.ro](http://www.fseromania.ro)

**Investește în oameni!** Proiect cofinanțat din Fondul Social European prin Programul Operațional Sectorial Dezvoltarea Resurselor Umane 2007 – 2013.



### **Sud Muntenia, Sud Est, Sud Vest:**

- crearea de locuri de muncă care să concorde cu pregătirea pe care tinerii o au
- respectarea drepturilor și obligațiilor pe care legislația și relația contractuală angajat – angajator le impun.

### **Regiunea București – Ilfov:**

- consiliere vocațională
- facilitarea contactului cu piața muncii încă din perioada de școlarizare (parteneriate între universități și instituțiile publice)
- reforma instituțională (indiferent de instituția avută în vedere) din perspectiva vizibilității locurilor de muncă care urmează a fi scoase la concurs.



**Investește în oameni!** Proiect cofinanțat din Fondul Social European prin Programul Operațional Sectorial Dezvoltarea Resurselor Umane 2007 – 2013.



## Regiunea de dezvoltare BUCUREȘTI – ILFOV

**Nevoia 1:** Încheierea de parteneriate între instituțiile publice și universități.

**Nevoia 2:** Înființarea de centre de consiliere vocațională pentru tineret.

**Nevoia 3:** O mai mare transparență din partea instituțiilor publice față de scoaterea la concurs a locurilor de muncă.



[www.fseromania.ro](http://www.fseromania.ro)

**Investește în oameni!** Proiect cofinanțat din Fondul Social European prin Programul Operațional Sectorial Dezvoltarea Resurselor Umane 2007 – 2013.



Reprezentanții instituționali intervievați în **regiunea București-Ilfov** au identificat și alte nevoi ale tinerilor legate de integrarea acestora pe piața muncii:

- reintroducerea în licee și universități a practicii profesionale.
- implicarea activă a organizațiilor pentru tineret în luarea deciziilor referitoare la problemele.
- cooperarea principalilor factori interesați (angajatori, întreprinzători, furnizori de educație și formare profesională, ANOFM și partenerii sociali) pentru a corela mai bine oferta de formare profesională și competențe cu nevoile pieței muncii de la nivel local.



**Investește în oameni!** Proiect cofinanțat din Fondul Social European prin Programul Operațional Sectorial Dezvoltarea Resurselor Umane 2007 – 2013.



## CONCLUZII ȘI RECOMANDĂRI

**Nevoile tinerilor** în raport cu piața muncii sunt determinate de variabile precum: percepția dezvoltării economice a zonei, oferta de locuri de muncă și pregătirea tinerilor pentru acestea, nevoile de dezvoltare profesională și personală.

### Soluții:

- modificări legislative: reforma sistemului de învățământ, corelarea curriculei educaționale cu cerințele pieței muncii, înființarea de școli profesionale, legiferarea obligatorie a stagiului de practică
- acțiuni de dezvoltarea economică (mai cu seamă în contextul crizei economice și financiare) - acordarea de facilități întreprinzătorilor în vederea creării de noi locuri de muncă pentru tineri.
- campanii de informare, crearea de centre de consiliere
- organizarea de cursuri de (re)calificare
- încheierea de parteneriate public-privat (între școli/ universități și firme/ ONG-uri) și derularea de programe finanțate din fonduri europene.



**Investește în oameni!** Proiect cofinanțat din Fondul Social European prin Programul Operațional Sectorial Dezvoltarea Resurselor Umane 2007 – 2013.



- atitudine proactivă
- informare continuă (drepturi, obligații, legislație, oportunități, responsabilități)
- cunoaștere a rolului pe care îl au instituțiile și adresarea către acestea atunci când este cazul (le sunt încălcate drepturile în calitate de angajați).

### Obstacole

- lipsa resurselor financiare (accentuată cu atât mai mult în contextul crizei economice)
- inerția și disfuncționalitatea sistemului (dificultăți în corelarea curriculei educaționale cu cerințele pieței muncii, neaplicarea/ nerespectarea legilor, lipsa transparenței/ corupția, birocrăția)
- lipsa de interes și implicare a tinerilor.



**Investește în oameni!** Proiect cofinanțat din Fondul Social European prin Programul Operațional Sectorial Dezvoltarea Resurselor Umane 2007 – 2013.



### III. Schimbul de expertiză cu organizația Citizen Advice England and Wales din Londra

Vizita a avut ca obiective culegerea de informații cu privire la:

- Utilizarea sistemului informațional specific al Citizen Advice England and Wales;
- Colectarea și analiza datelor conținute în sistemul informațional;
- Strategiile și planurile folosite de organizația din Marea Britanie în influențarea politicilor publice, în parteneriat cu instituțiile publice;
- Exemple de succes înregistrate și lecții învățate din experiența organizației în domeniul influențării politicilor publice.





UNIUNEA EUROPEANĂ



MINISTERUL MUNCII, FAMILIEI ȘI  
PROTECȚIEI SOCIALE  
AMPOSDRU



FONDUL SOCIAL EUROPEAN  
POS DRU  
2007-2013



INSTRUMENTE STRUCTURALE  
2007-2013

Vă mulțumesc!



[www.fseromania.ro](http://www.fseromania.ro)