

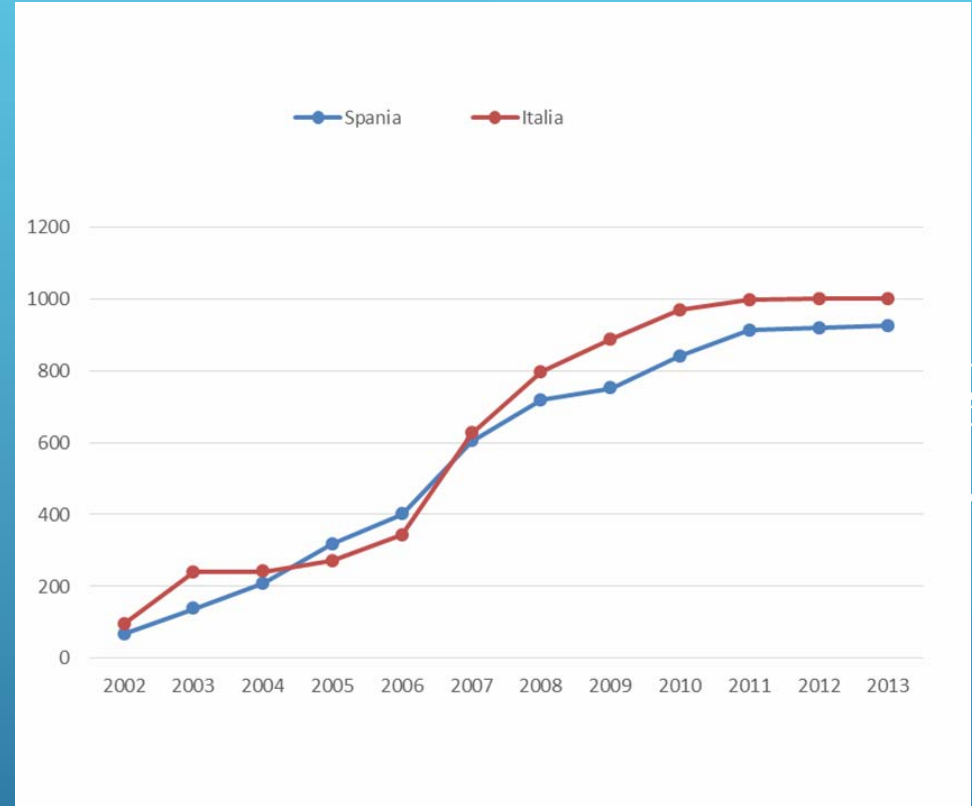
IMPACTUL MOBILITATII FORTEI DE MUNCA DIN ROMANIA IN UE



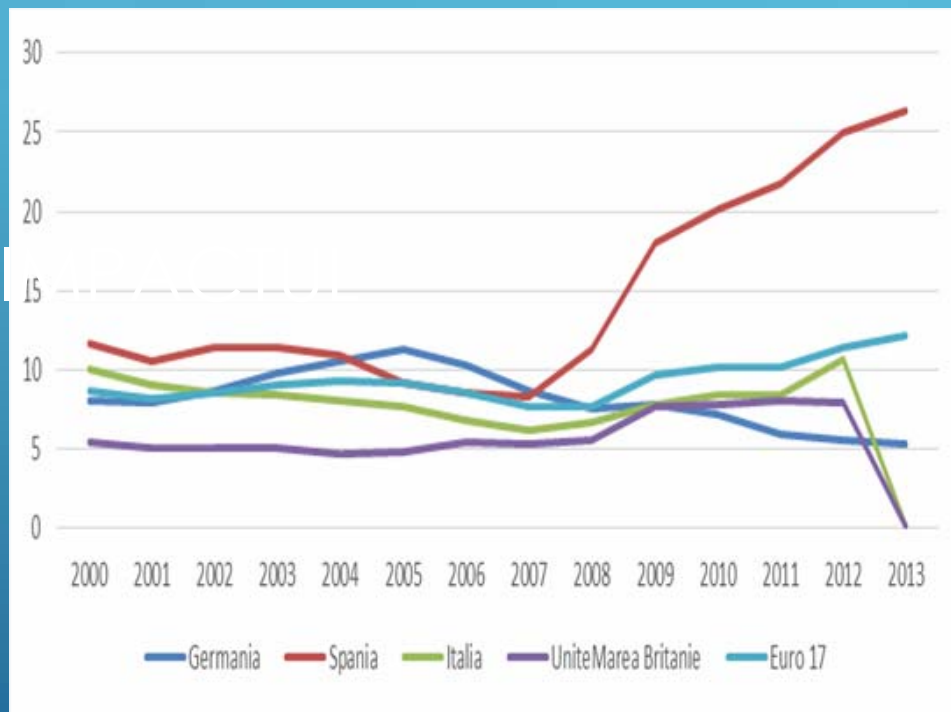
Evoluția numărului de români în Spania și Italia între 2002-2013

Anul	Spania	Italia
2002	67.279	95.834
2003	137.347	239.426
2004	207.960	-
2005	317.336	270.845
2006	401.159	342.200
2007	603.889	625.278
2008	718.844	796.477
2009	751.688	887.763
2010	840.682	968.576
2011	912.526	997.000
2012	918.133	1 mil.
2013	925.140 (la 30 iunie 2013)	-

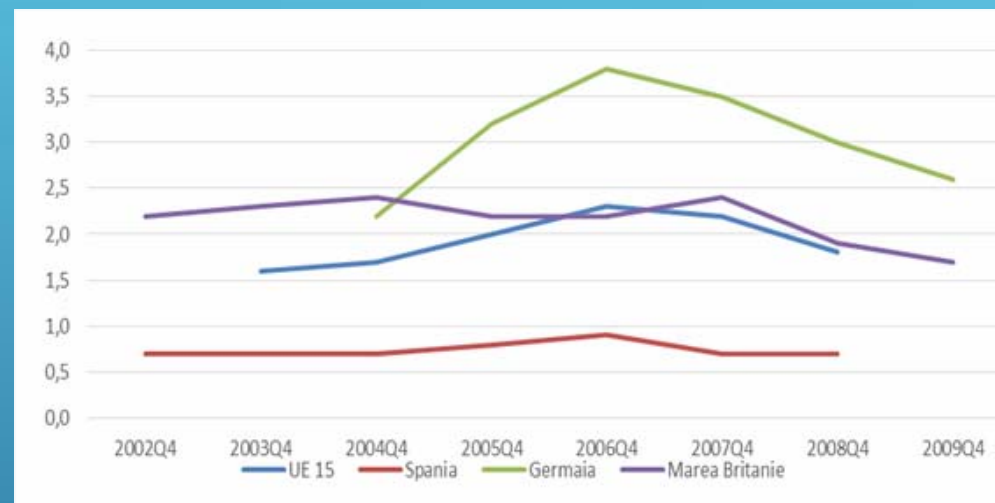
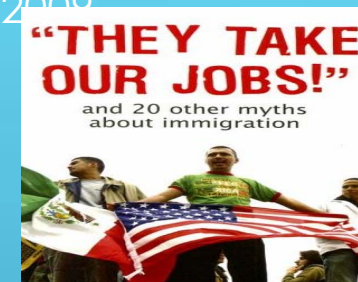
EVOLUTII



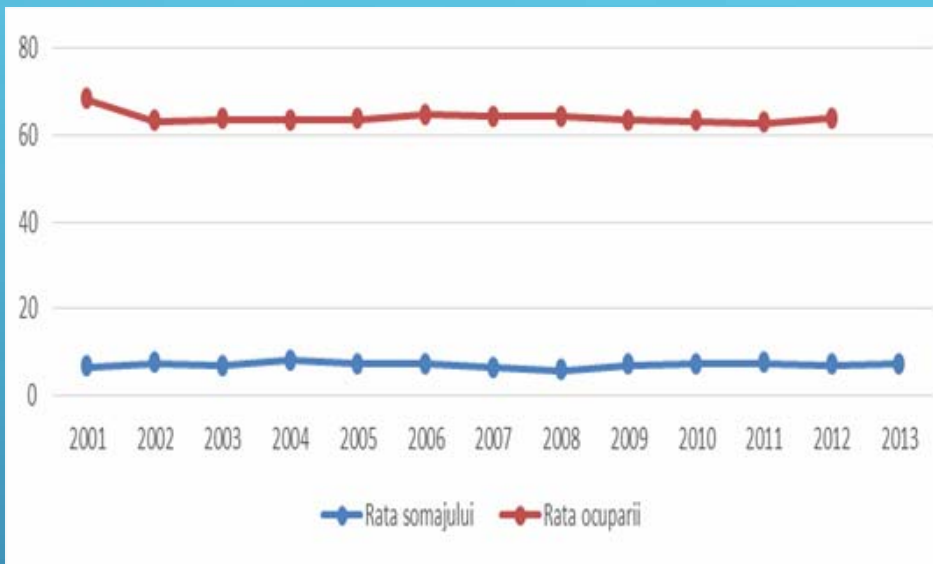
Șomajul în principalele țări gazdă și UE-17 între 2002-2013



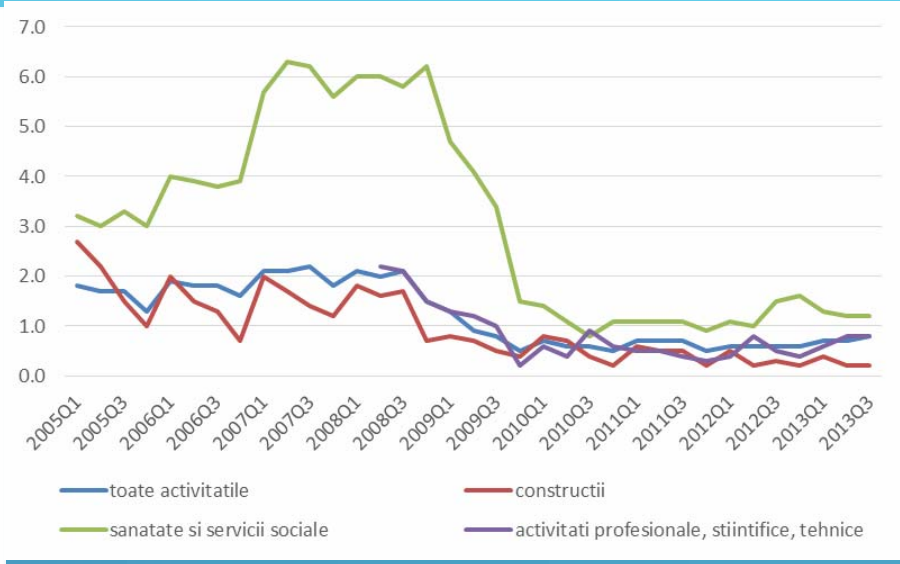
Evoluția ratei locurilor de muncă vacante din UE-15 între 2002-2009



Evoluția ratei șomajului și a ocupării în România între 2001-2013



Evoluția ratei locurilor de muncă vacante în România per total/pe sectoare de activități între 2005-2013

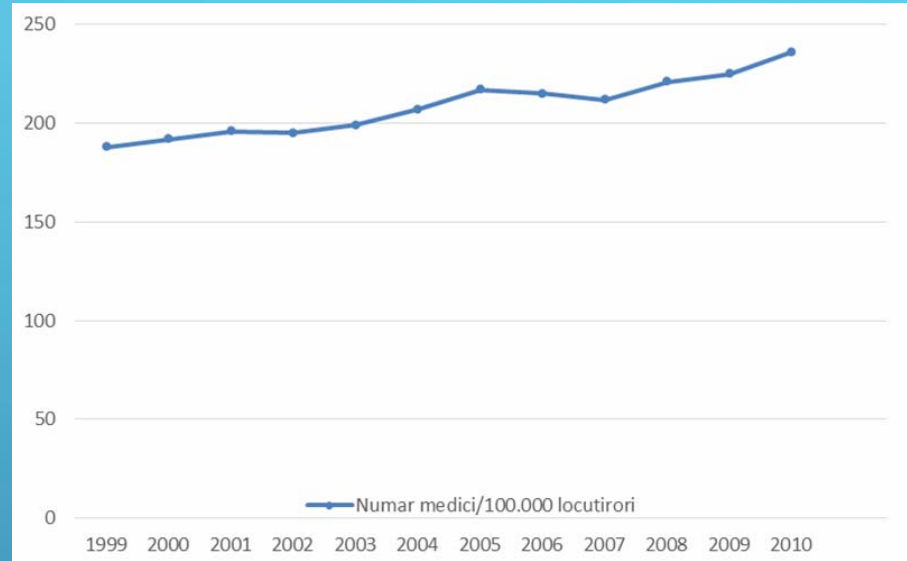


IMPACTUL ASUPRA PIETEI MUNCII (ROMANIA)

Distribuția după nivelul de educație a cetățenilor mobili sosiți recent (mai puțin de 3 ani) și economic activi, după naționalitate (% din total)

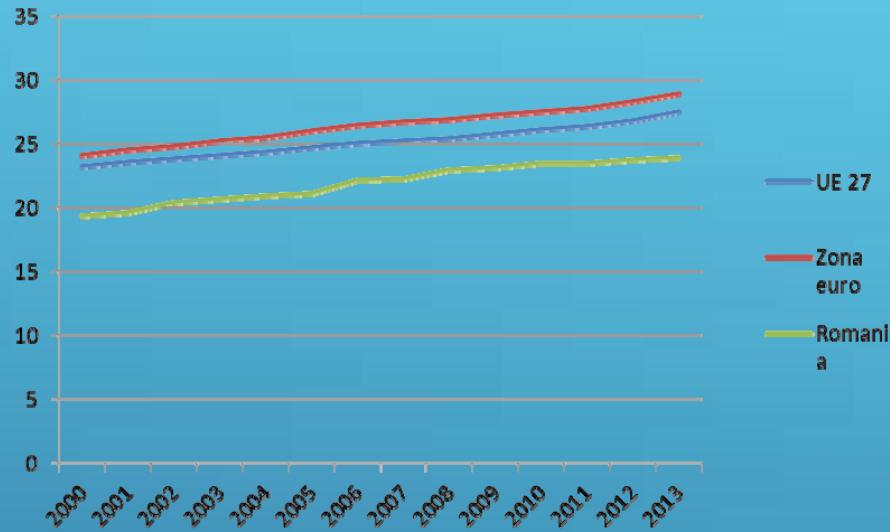
Nivel de educație	UE-2		UE-8		Spania, Italia, Portugalia		Toate naționalitățile	
	2008	2011	2008	2011	2008	2011	2008	2001
Jos	35	29	18	23	15	16	22	20
Mediu	51	47	64	49	32	28	52	39
Superior	14	24	18	28	52	57	26	40

Evoluția numărului medici la 100.000 locuitori în România între 1999-2010

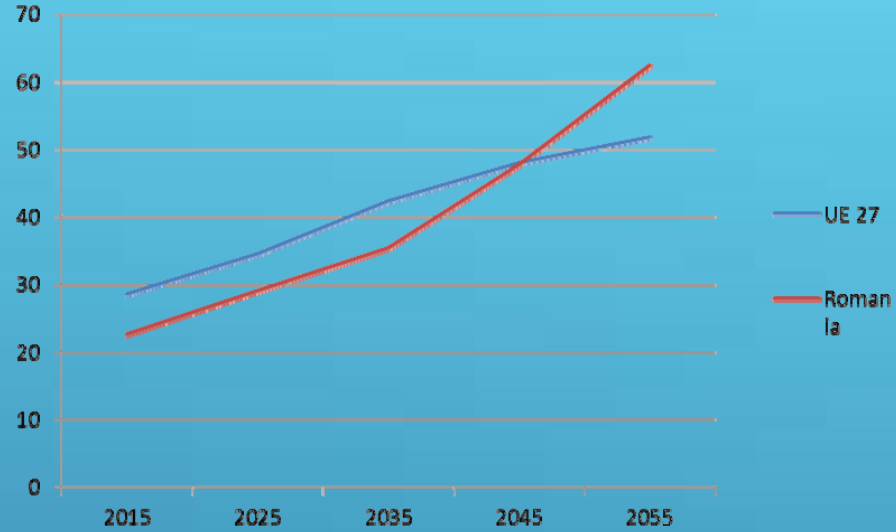


BRAIN DRAIN

Evoluția ratei de dependență între 2000-2013



Proiecții ale evoluției ratei de dependență între 2015-2055



IMPACTUL DEMOGRAFIC ȘI ASUPRA SISTEMELOR SOCIALE

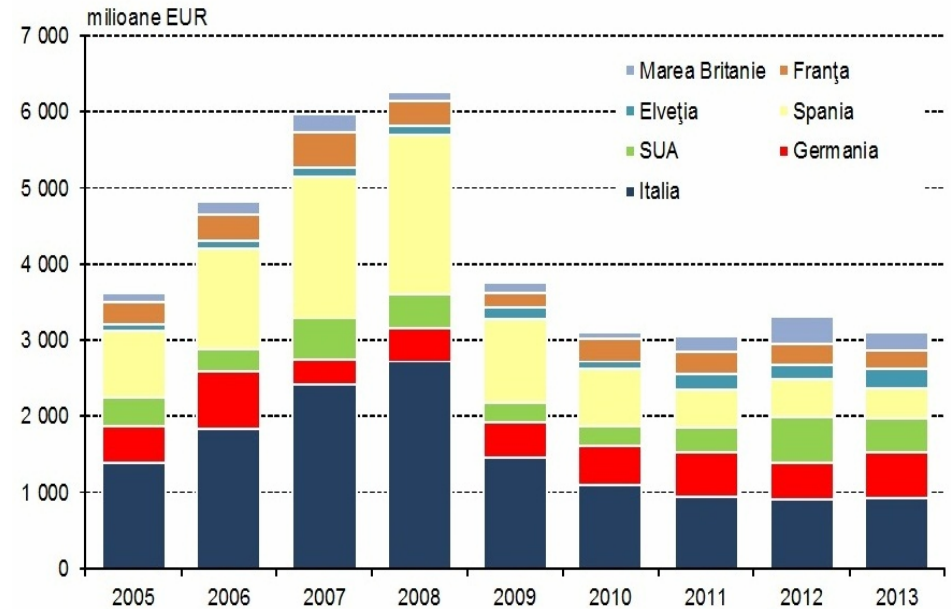
Transferurile bănești ale românilor din străinătate și investițiile directe ale nerezidenților în România



* includ transferurile bănești de la lucrători și de la alte persoane plecate în străinătate (sub și peste 1 an)

** date provizorii

Evoluția transferurilor bănești ale românilor din străinătate



Sursa: Banca Națională a României

IMPACTUL ASUPRA DEZVOLTĂRII

IMPACTUL ASUPRA DEZVOLTĂRII

- ▶ **Pe termen lung, impactul asupra țării noastre este de -8,52% din PIB. Impactul pe termen lung asupra PIB/per capita este, însă, mult mai mic: -0,89%**
- ▶ Remitențele pot compensa parțial efectele negative ale mobilității asupra creșterii
- ▶ **Rata înaltă de economisire a românilor în țările de destinație:** 40% față de maximum 23%-35%, cât e în alte țări de origine din regiune. La 1.329.000 gospodării de migranți, un total estimat al economiilor realizate într-un an (septembrie 2010-septembrie 2011) ne indică suma de aproape 12 miliarde euro
- ▶ **În perioada 2004-2009 mobilitatea dinspre Romania și Bulgaria a dus la o creștere agregată a PIB-ului în UE-15 de 0.34%**